



Καθορισμός Μεθοδολογίας Υπολογισμού Τελών υπέρ ΡΑΑΕΥ

ΡΑΑΕΥ / RAEWW



Grant Thornton Energy Department

Date 21/02/2024



Περιεχόμενα

- Βασικές Στοχεύσεις Μεθοδολογίας 3
- Βασικές Υποθέσεις Μεθοδολογίας 4
- Υπόχρεα Μέρη Ανταποδοτικών Τελών 5
- Σύνοψη Μεθοδολογίας για Ανάκτηση Κόστους 6
- Επεξήγηση Μεθοδολογίας για Ανάκτηση Κόστους 7
- Ποσοστά Επιμερισμού στους τρεις Κλάδους 10
- Επιμερισμός στα Υπόχρεα Μέρη - Ενέργεια 11
- Επιμερισμός στα Υπόχρεα Μέρη - Ύδατα 13
- Επιμερισμός στα Υπόχρεα Μέρη - Απόβλητα 15



Βασικές Στοχεύσεις Μεθοδολογίας



Τα καθοριζόμενα τέλη να είναι επαρκή ώστε να ανακτάται το πλήρες κόστος της Αρχής, να εξασφαλίζεται η απρόσκοπτη άσκηση των δραστηριοτήτων της και να διαφυλάσσεται η ανεξαρτησία της.



Να εφαρμοστεί η αρχή της κοστοστρέφειας, δηλαδή τα τέλη να αντικατοπτρίζουν τις δαπάνες των δραστηριοτήτων που σχετίζονται με το πεδίο αρμοδιοτήτων της Αρχής, λαμβάνοντας υπόψιν το εύρος των απαιτούμενων διοικητικών ενεργειών και απασχόλησης της Αρχής.



Να εξασφαλιστεί η μέγιστη δυνατή διαφάνεια, ώστε να παρέχεται η διαβεβαίωση ότι το καθοριζόμενο ποσό του τέλους, κάτω από το καθεστώς ανάκτησης κόστους, είναι ορθό, αντικειμενικό και δίκαιο.



Τα τέλη να καθορίζονται σε επίπεδο που να διασφαλίζει ότι δεν εισάγονται διακρίσεις και ότι αποφεύγεται η αδικαιολόγητη οικονομική ή διοικητική επιβάρυνση των συμμετεχόντων στην αγορά ή των οντοτήτων που ενεργούν για λογαριασμό τους.



Να λαμβάνει υπόψιν τον κύκλο εργασιών των δραστηριοτήτων της αγοράς που υπόκεινται σε εποπτεία και ρύθμιση από την Αρχή.



Να προάγεται η αποτελεσματικότητα των δραστηριοτήτων της Αρχής και η οικονομικά αποδοτική λειτουργία της.



Να ελαχιστοποιείται η επιβάρυνση των καταναλωτών και να μεγιστοποιείται το κοινωνικό όφελος.

Βασικές Υποθέσεις Μεθοδολογίας



Το υπό ανάκτηση κόστος είναι έσοδος στη μεθοδολογία, συνεπώς καθορίζεται από τη ΡΑΑΕΥ βάσει των αναγκών της σε πόρους όπως αυτές εκφράζονται στο Business Plan.



Άλλες εισοδοί είναι ο εκτιμώμενος αριθμός Αιτημάτων για χορήγηση Αδειών, Βεβαιώσεων και Πιστοποιήσεων που θα επεξεργασθεί η Αρχή για το επόμενο έτος, το μεσοσταθμικό μισθολογικό κόστος ανά ανθρωπόωρα και επίπεδο βαθμίδας, και ο αριθμός εργαζομένων ανά τμήμα και διεύθυνση. Τα ανωτέρω είναι έσοδοι της ΡΑΑΕΥ σύμφωνα με το Business Plan για το ερχόμενο έτος - για την ορθή υλοποίηση των απαιτούμενων εργασιών της Αρχής και την ορθή εκτέλεση της αποστολής της. Η προτεινόμενη Μεθοδολογία λαμβάνει υπόψιν το πραγματικό απολογιστικό κόστος μέσω της ετήσιας διαδικασίας του Συμψηφισμού.



Τα ειδικά έξοδα Κλάδου είναι έξοδα που αφορούν έναν συγκεκριμένο Κλάδο π.χ. κόστος εξειδικευμένης πλατφόρμας.

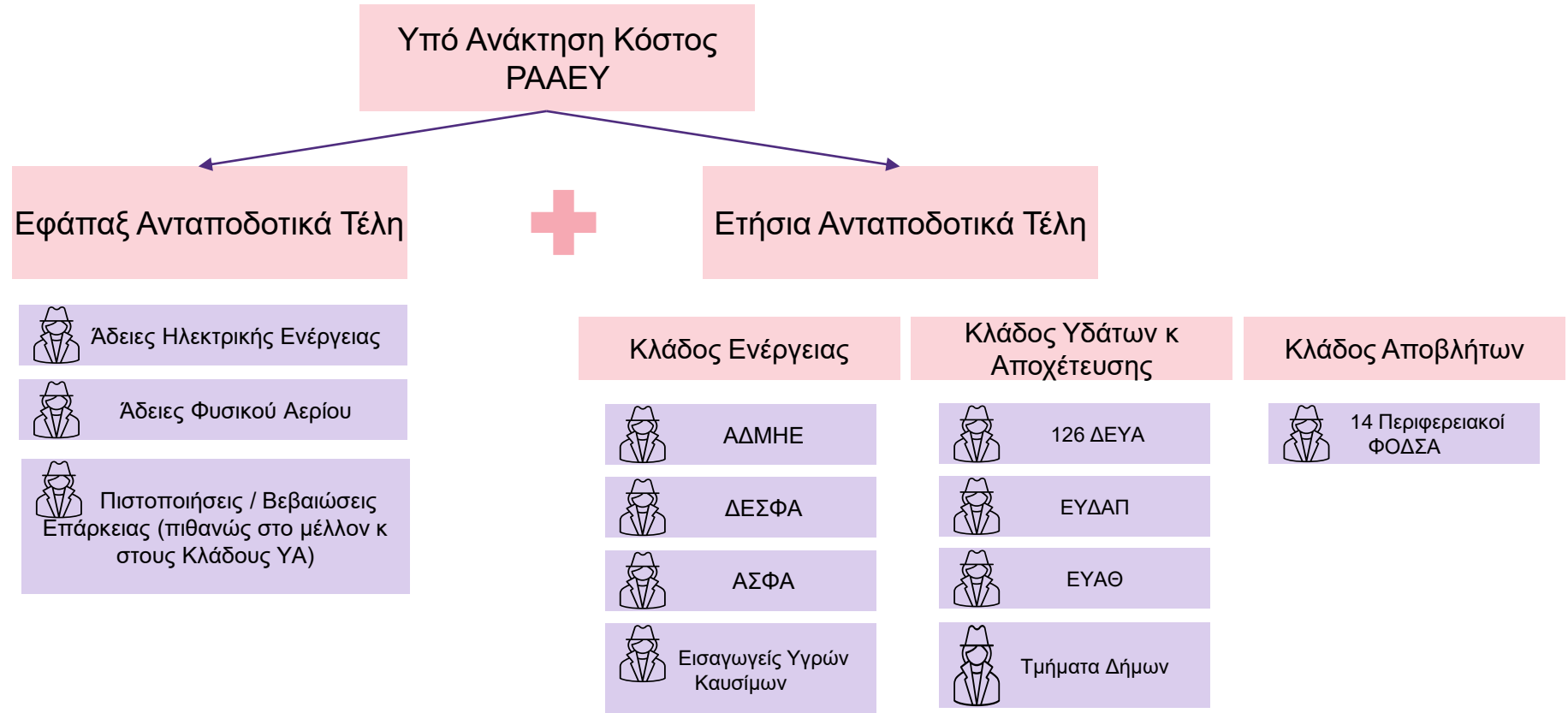


Στη μεθοδολογία, υιοθετούνται οι εξής ορισμοί:

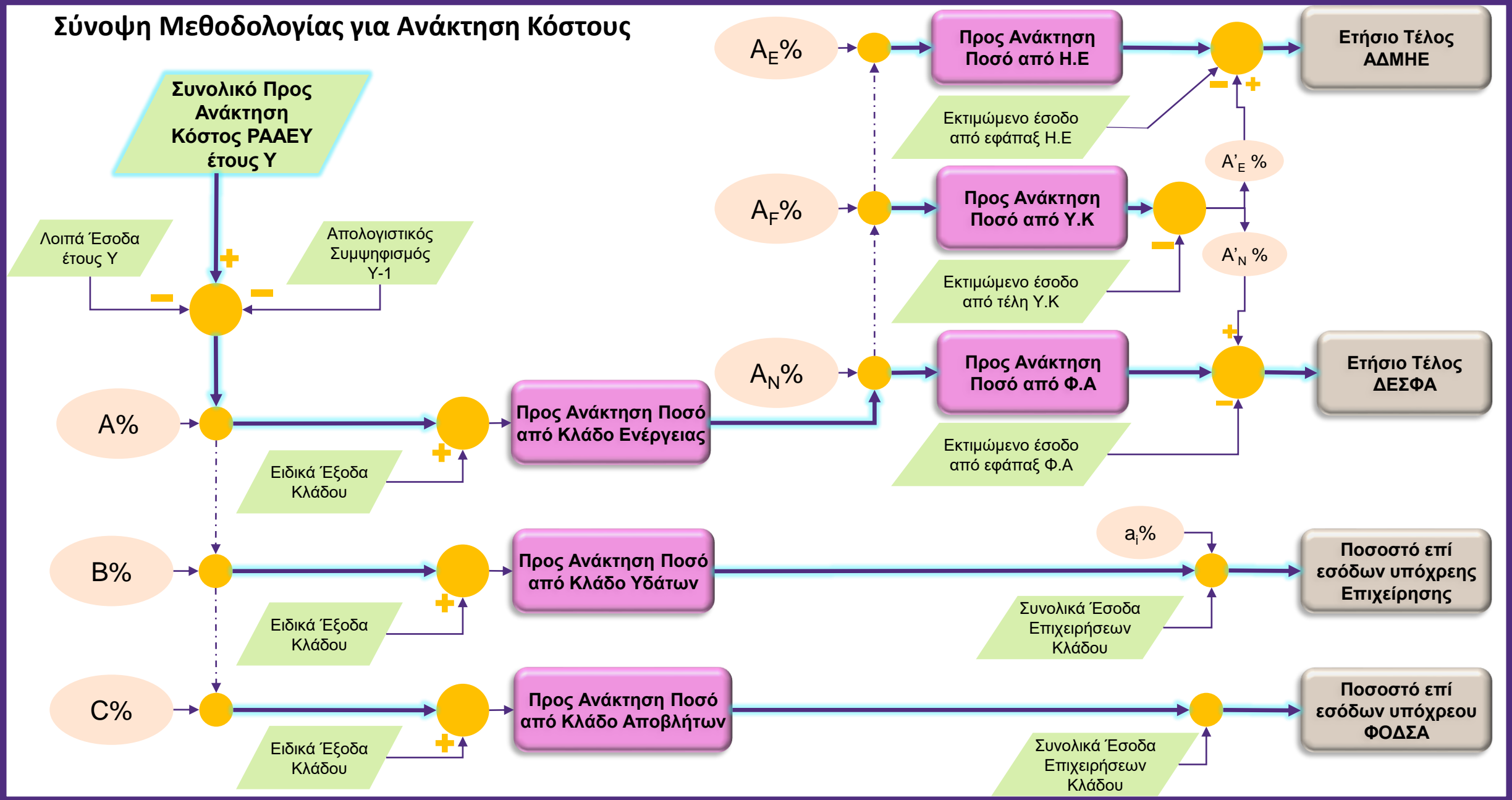
Άμεσο κόστος (direct cost) είναι το κόστος που είναι άμεσα συνδεδεμένο με μια λειτουργία ή προϊόν ή υπηρεσία ή κέντρο κόστους. Εδώ, ως τέτοιο νοείται το κόστος εργασίας (labor cost) για την επιτέλεση των εργασιών της Αρχής.

Έμμεσο κόστος (indirect cost): είναι το κόστος που δε δύναται να συνδεθεί άμεσα και με ακρίβεια με ένα φορέα κόστους, διότι αφορά επί μέρους λειτουργίες και φορείς κόστους. Αυτό δύναται να περιλαμβάνει κόστη αναλώσιμων, κόστη διάφορων προμηθειών, λειτουργικά κόστη υποδομών κλπ.

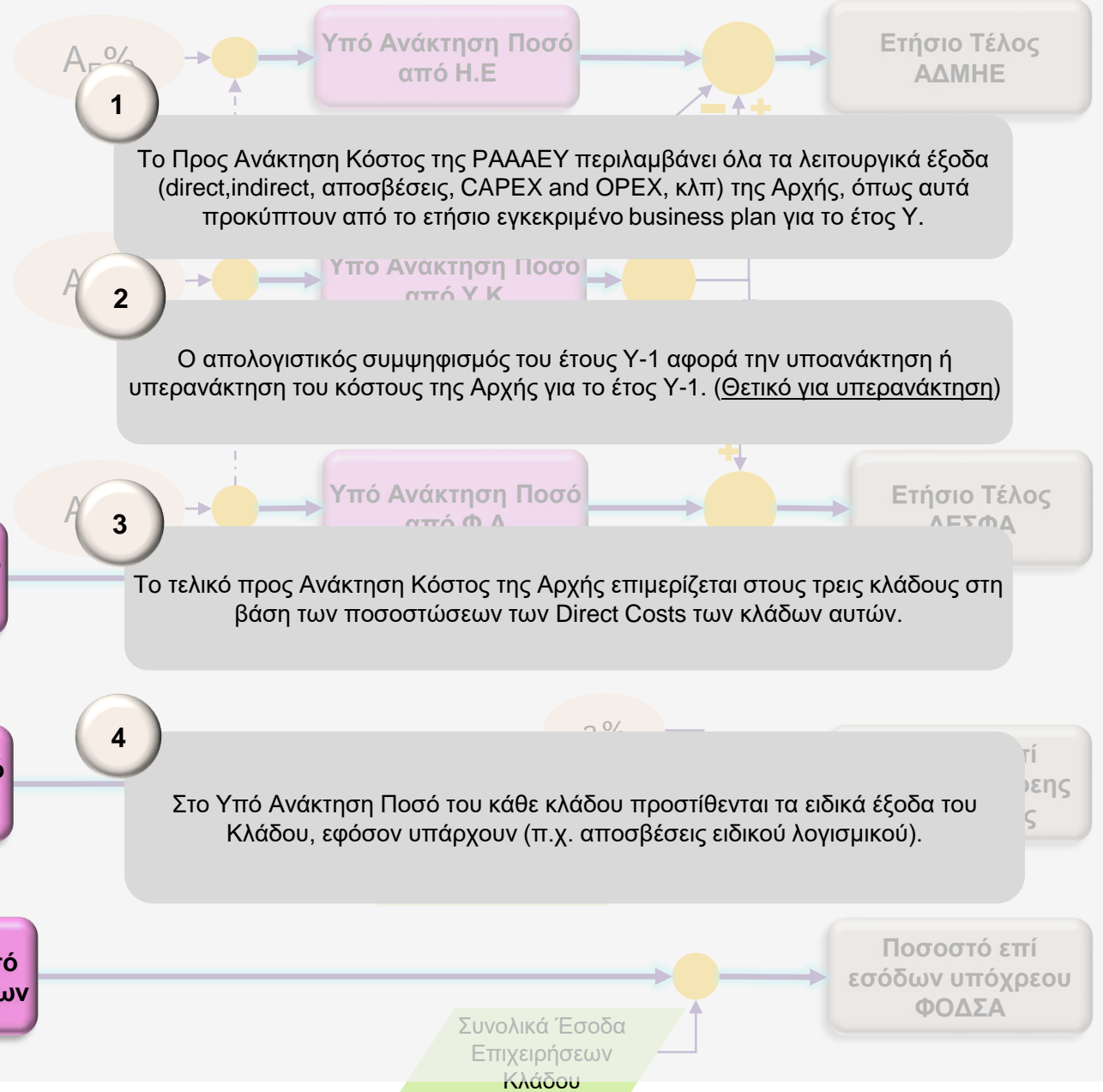
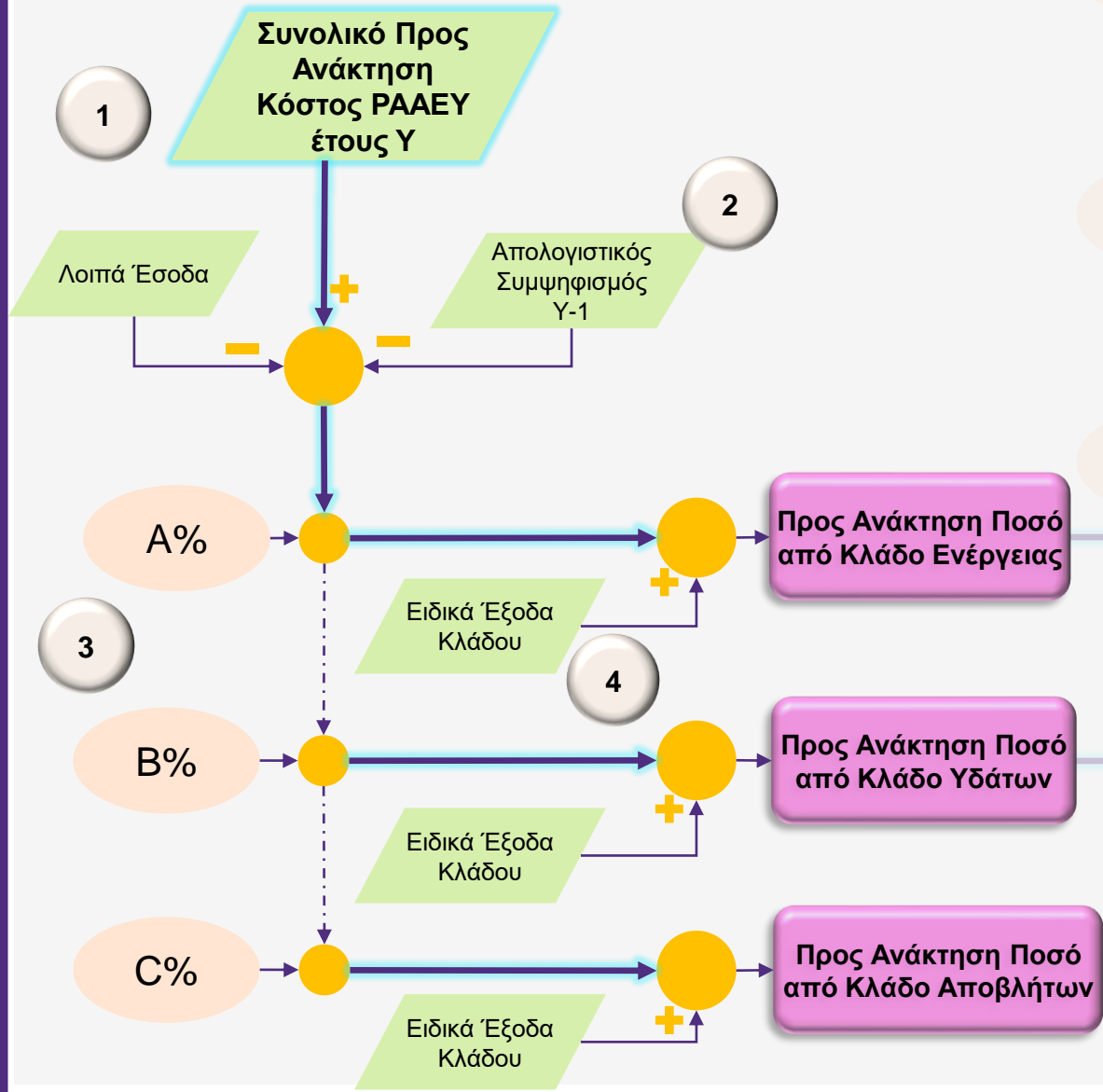
Υπόχρεα Μέρη Ανταποδοτικών Τελών



Σύνοψη Μεθοδολογίας για Ανάκτηση Κόστους

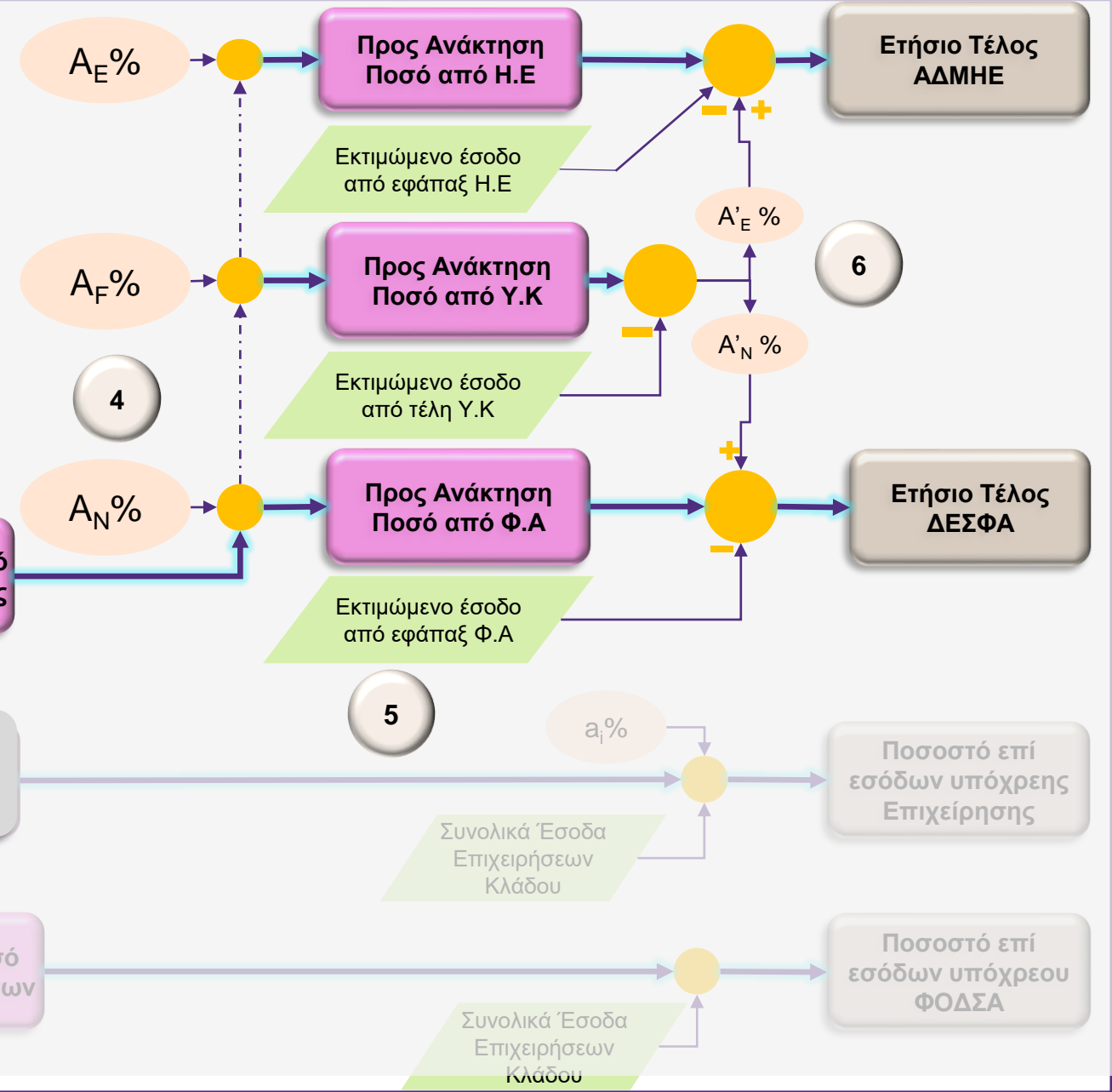


Επεξήγηση Μεθοδολογίας για Ανάκτηση Κόστους



Επεξήγηση Μεθοδολογίας για Ανάκτηση Κόστους

- 4** **Συνολικό Προς**
Το Υπό Ανάκτηση Ποσό του Κλάδου Ενέργειας επιμερίζεται, στη συνέχεια, στον κάθε τομέα (ηλεκτρική ενέργεια, φυσικό αέριο, υγρά καύσιμα) στη βάση των direct costs του κάθε τομέα
- 5** **Απολογιστικός**
Στο Υπό Ανάκτηση Ποσό του κάθε τομέα αφαιρείται η εκτίμηση από τα αναμενόμενα τέλη του ερχόμενου έτους. Για την Η.Ε και το Φ.Α, τα τέλη αυτά αφορούν τα εφάπαξ ανταποδοτικά τέλη. Για τα Υ.Κ τα τέλη αφορούν τα ετήσια τέλη που εκτιμά η ΡΑΑΕΥ, όπως ισχύει έως τώρα.



6 Ειδικά για τα Υ.Κ., το ενδεχόμενο πλεόνασμα (ή έλλειμμα) που προκύπτει, επιμερίζεται στη συνέχεια και απομειώνει τα υπό ανάκτηση ποσά των τομέων Η.Ε και Φ.Α.

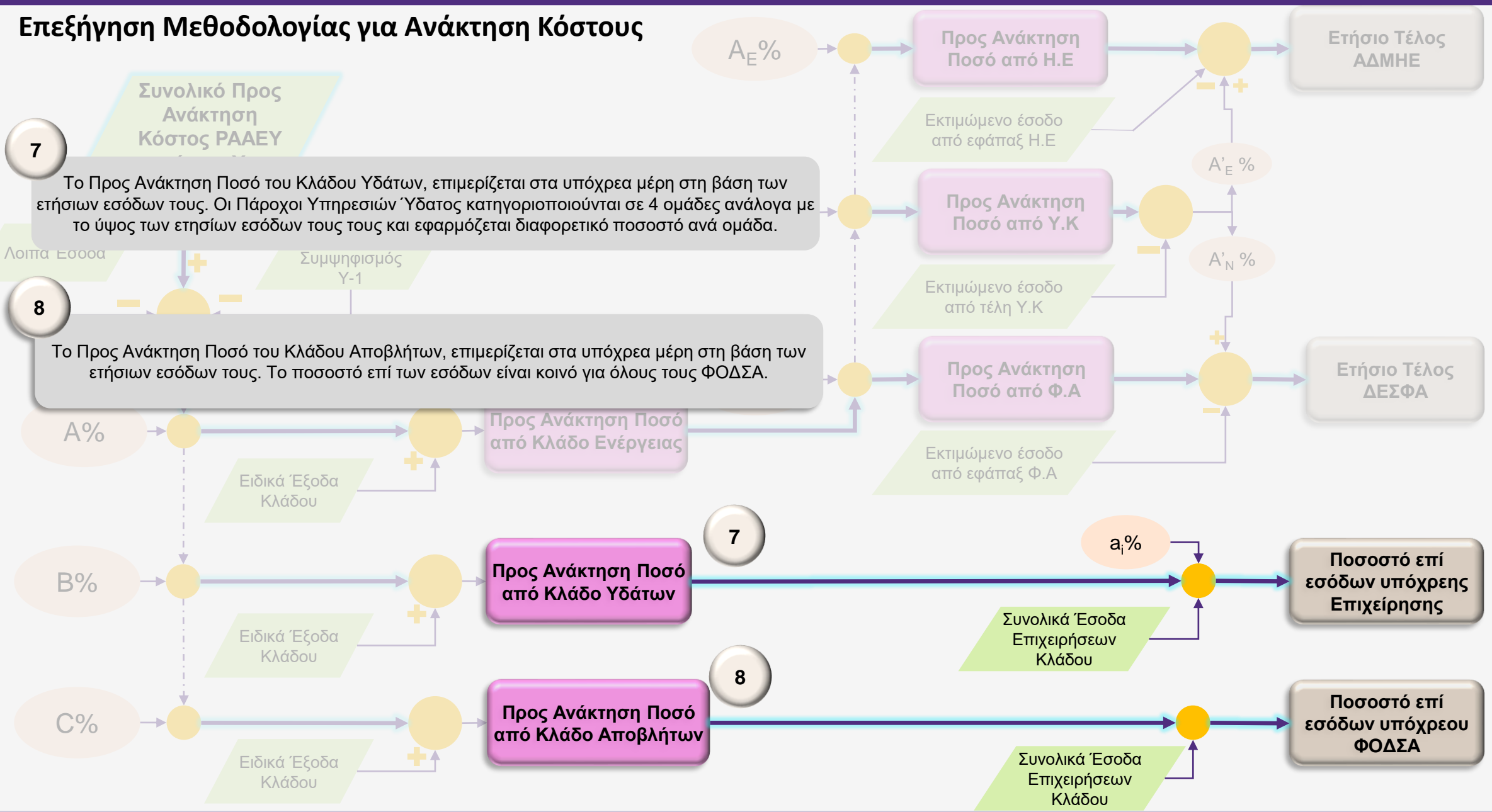
Επεξήγηση Μεθοδολογίας για Ανάκτηση Κόστους

7

Το Προς Ανάκτηση Ποσό του Κλάδου Υδάτων, επιμερίζεται στα υπόχρεα μέρη στη βάση των ετήσιων εσόδων τους. Οι Πάροχοι Υπηρεσιών Ύδατος κατηγοριοποιούνται σε 4 ομάδες ανάλογα με το ύψος των ετήσιων εσόδων τους και εφαρμόζεται διαφορετικό ποσοστό ανά ομάδα.

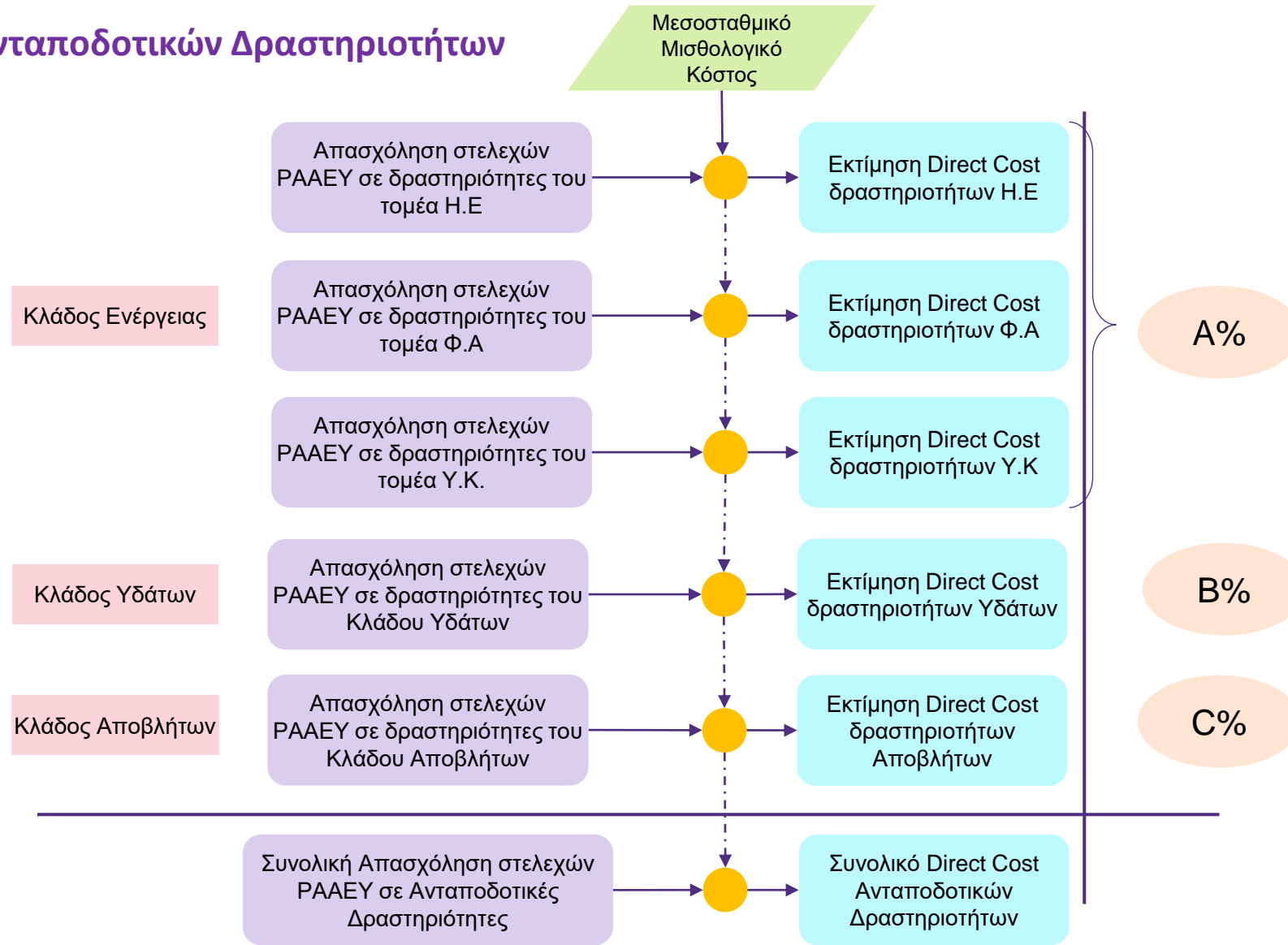
8

Το Προς Ανάκτηση Ποσό του Κλάδου Αποβλήτων, επιμερίζεται στα υπόχρεα μέρη στη βάση των ετήσιων εσόδων τους. Το ποσοστό επί των εσόδων είναι κοινό για όλους τους ΦΟΔΣΑ.



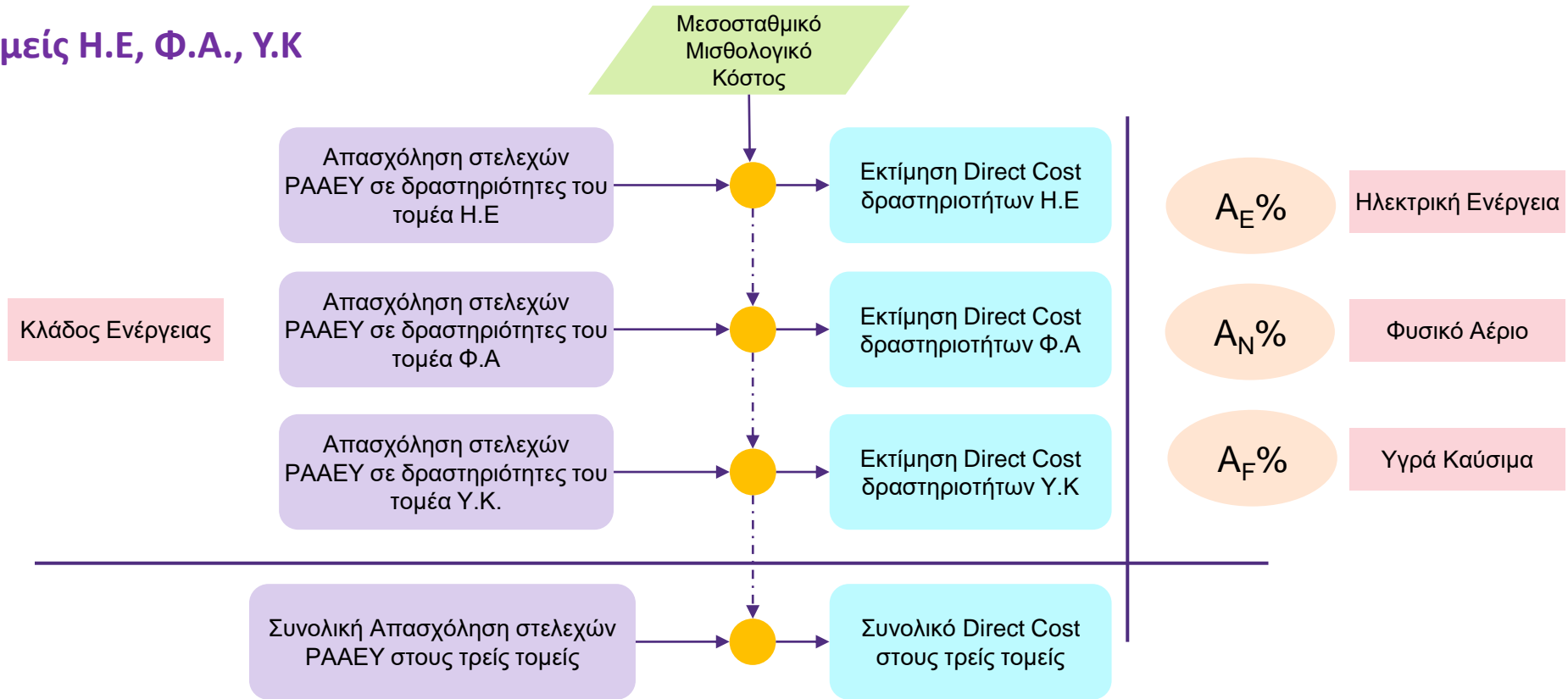
Ποσοτά Επιμερισμού στους τρεις Κλάδους

Ανταποδοτικών Δραστηριοτήτων



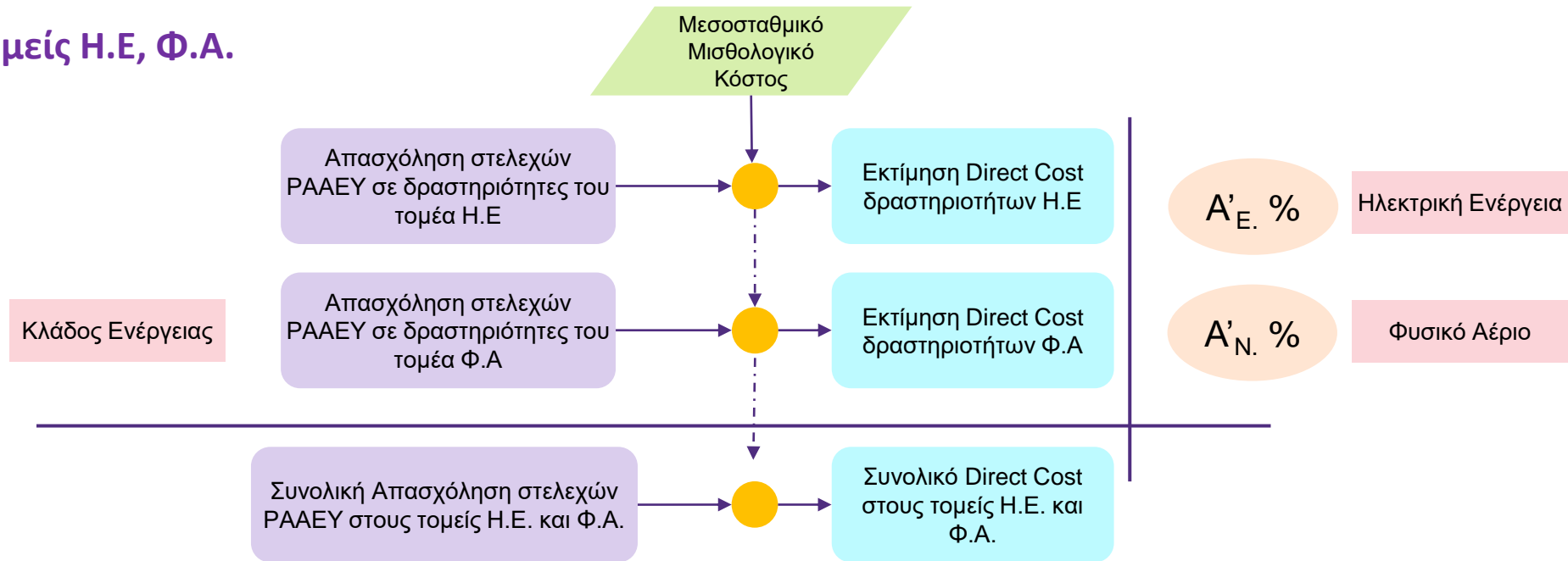
Επιμερισμός στα Υπόχρεα Μέρη - Ενέργεια

Τομείς Η.Ε, Φ.Α., Υ.Κ



Επιμερισμός στα Υπόχρεα Μέρη - Ενέργεια

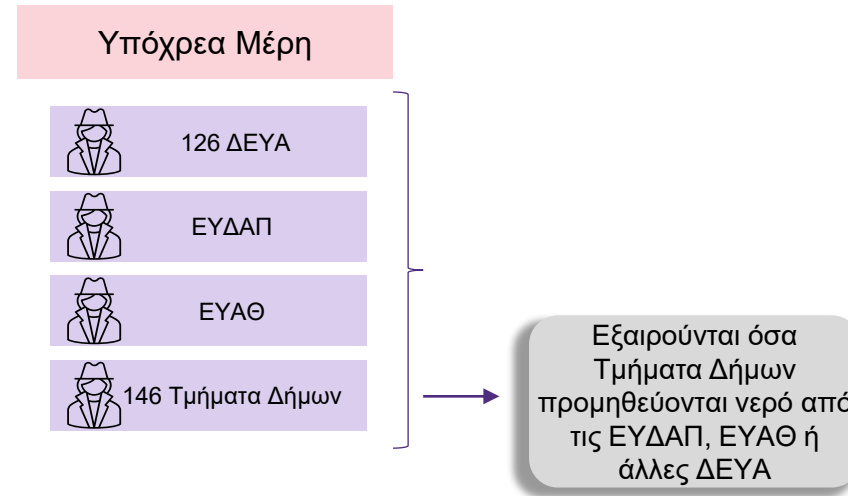
Τομείς Η.Ε, Φ.Α.



!

Τα ποσοστά αυτά χρησιμοποιούνται για τον επιμερισμό του πλεονάσματος/ελλείματος από τον τομέα των υγρών καυσίμων, δηλαδή τον επιμερισμό της διαφοράς του Υπό Ανάκτηση Ποσού και των αναμενόμενων εσόδων από τα τέλη.

Επιμερισμός στα Υπόχρεα Μέρη - Ύδατα



Κατηγοριοποίηση βάσει εσόδων και κάλυψη διαφορετικού ποσοστού του υπό ανάκτηση κόστους του Κλάδου Υδάτων

$$\text{Ποσοστό επί των εσόδων του Υπόχρεου} = \frac{\text{Ποσοστό Κάλυψης Ομάδας} * \text{Ύπό Ανάκτηση Κόστος}}{\text{Συνολικά Έσοδα Ομάδας}}$$

Ποσοστό Κάλυψης Ομάδας = ποσοστό του υπό Ανάκτηση Κόστους που επιθυμούμε να καλύψει το Υπόχρεο Μέρος. Εάν τα ποσοστά αυτά επιλεγούν ίσα με τα μερίδια των Υπόχρεων Μερών στα συνολικά έσοδα του Κλάδου τότε η Εναλλακτική 2 ταυτίζεται με την Εναλλακτική 1.

Επιμερισμός στα Υπόχρεα Μέρη - Ύδατα

Επιχείρηση Παροχής Υπηρεσιών Ύδατος	Έσοδα (εκ. €)	Μερίδιο επί των συνολικών Εσόδων των Υπόχρεων	Τέλος (εκ. €)	Ποσοστό επί των Εσόδων Υπόχρεου	Κάλυψη Υπό Ανάκτηση Κόστους
ΕΥΔΑΠ	344,0	64,50%	0,916781	0,2665%	65,5%
ΕΥΑΘ	71,0	13,31%	0,189219	0,2665%	79,0%
Μείζωνος Βόλου	16,2	3,04%	0,033467	0,2066%	81,4%
Πάτρας	16,0	3,00%	0,033054	0,2066%	83,8%
Ηρακλείου	14,0	2,63%	0,028922	0,2066%	85,8%
Χανία	13,0	2,44%	0,026856	0,2066%	87,7%
Λαμίας	12,0	2,25%	0,024790	0,2066%	89,5%
Κοζάνη	10,8	2,03%	0,022311	0,2066%	91,1%
Καλαμάτα	6,8	1,28%	0,010228	0,1504%	91,8%
Αλεξανδρούπολη	6,1	1,14%	0,009175	0,1504%	92,5%
Πάρου	5,7	1,07%	0,008574	0,1504%	93,1%
Χερσονήσου	5,0	0,94%	0,007521	0,1504%	93,6%
Θέρμη	4,0	0,75%	0,006017	0,1504%	94,1%
Ορεστιάδα	2,6	0,49%	0,003911	0,1504%	94,3%
Δελφών	2,5	0,47%	0,003760	0,1504%	94,6%
Αλεξάνδρειας Ημαθίας	1,8	0,34%	0,002707	0,1504%	94,8%
Σητεία	1,8	0,34%	0,002707	0,1504%	95,0%

Συνολικά Έσοδα Υπόχρεων Μερών (εκ. €)	Υπό Ανάκτηση Κόστος Κλάδου Υδάτων (εκ. €)
533,3	1,4

Ομάδα	Έσοδα (εκ. €)	Ποσοστό επί του Εσόδου
1	>30	0,2665%
2	10 - 30	0,2066%
3	1 - 10	0,1504%
4	<1	0,05%

Στο ενδεικτικό παράδειγμα, οι παρουσιαζόμενες επιχειρήσεις καλύπτουν το 95% του Υπό Ανάκτηση Κόστους

Επιμερισμός στα Υπόχρεα Μέρη - Απόβλητα

Μεθοδολογία επιμερισμού κόστους μεταξύ Υπόχρεων Μερών Κλάδου Αποβλήτων.

Υπόχρεα Μέρη



14 Περιφερειακοί
ΦΟΔΣΑ

Συμμετοχή Υπόχρεου Μέρους στο Υπό Ανάκτηση Κόστος βάσει του μεριδίου του στα συνολικά έσοδα του Κλάδου

$$\text{Ποσοστό επί των εσόδων του Υπόχρεου} = \frac{\text{Υπο Ανάκτηση Κόστος}}{\text{Σύνολικα Έσοδα Κλάδου}}$$



[grant-thornton.gr](https://www.grant-thornton.gr)

© 2023 Grant Thornton. All rights reserved.

'Grant Thornton' refers to the brand under which the Grant Thornton member firms provide assurance, tax and advisory services to their clients and/or refers to one or more member firms, as the context requires. Grant Thornton Greece is a member firm of Grant Thornton International Ltd (GTIL). GTIL and the member firms are not a worldwide partnership. GTIL and each member firm is a separate legal entity. Services are delivered by the member firms. GTIL and its member firms are not agents of, and do not obligate, one another and are not liable for one another's acts or omissions.