

Πρόγραμμα Ανάπτυξης 2024-2028

ΔΙΚΤΥΟ ΔΙΑΝΟΜΗΣ ΔΥΤΙΚΗΣ ΜΑΚΕΔΟΝΙΑΣ



Μάρτιος 2024

Περιεχόμενα

| | |
|--|----|
| 1. Εισαγωγή..... | 3 |
| 2. Υφιστάμενο δίκτυο διανομής | 5 |
| 2.1. Γενική περιγραφή | 5 |
| 2.2. Ανάπτυξη δικτύου..... | 6 |
| 2.3. Εξέλιξη τελικών πελατών και διανεμηθείσας ποσότητας αερίου..... | 7 |
| 2.4. Υφιστάμενο δίκτυο ανά περιοχή | 10 |
| 3. Υλοποίηση Προγράμματος Ανάπτυξης 2022-2026..... | 13 |
| 4. Προγραμματισμένα έργα 2024 – 2028..... | 14 |
| 4.1. Περιγραφή προγραμματισμένων έργων | 14 |
| 4.2. Έργα ανάπτυξης και σύνδεσης σε δήμους με υφιστάμενο δίκτυο διανομής..... | 21 |
| 4.2.1. Εκτιμήσεις νέων συνδέσεων και ζήτησης αερίου σε δήμους με υφιστάμενο δίκτυο . | 21 |
| 4.2.2. Ανάπτυξη δικτύου σε δήμους με υφιστάμενο δίκτυο..... | 23 |
| 4.2.3. Σχεδιαζόμενες επενδύσεις ανάπτυξης / σύνδεσης σε δήμους με υφιστάμενο δίκτυο | 24 |
| 4.2.4. Οικονομική αξιολόγηση έργων ανάπτυξης / σύνδεσης σε δήμους με υφιστάμενο δίκτυο | 24 |
| 4.2.5. Δείκτες απόδοσης έργων ανάπτυξης / σύνδεσης σε δήμους με υφιστάμενο δίκτυο . | 25 |
| 4.3. Έργα ανάπτυξης και σύνδεσης σε δήμους χωρίς δίκτυο | 25 |
| 4.3.1. Εκτιμήσεις νέων συνδέσεων και ζήτησης αερίου σε δήμους χωρίς δίκτυο | 25 |
| 4.3.2. Ανάπτυξη δικτύου σε δήμους χωρίς δίκτυο | 28 |
| 4.3.3. Σχεδιαζόμενες επενδύσεις ανάπτυξης / σύνδεσης σε δήμους χωρίς δίκτυο | 30 |
| 4.3.4. Οικονομική αξιολόγηση έργων ανάπτυξης / σύνδεσης σε δήμους χωρίς δίκτυο | 31 |
| 4.3.5. Δείκτες απόδοσης έργων ανάπτυξης σε δήμους χωρίς δίκτυο..... | 32 |
| 4.4. Έργα ασφάλειας και ενίσχυσης δικτύου | 32 |
| 4.5. Έργα ψηφιοποίησης | 35 |
| 4.5.1. Επενδύσεις ψηφιοποίησης δικτύου και νέες τεχνολογίες..... | 35 |
| 4.5.2. Επενδύσεις Ψηφιοποίησης μετρητών..... | 38 |
| 4.6. Έργα εξοικονόμησης ενέργειας | 38 |
| 5. Επίπτωση Προγράμματος Ανάπτυξης στη μέση χρέωση δικτύου διανομής | 40 |
| 6. Δείκτες απόδοσης Προγράμματος Ανάπτυξης..... | 41 |
| Παράρτημα 1: Μεθοδολογία υπολογισμού ζήτησης..... | 42 |

1. Εισαγωγή

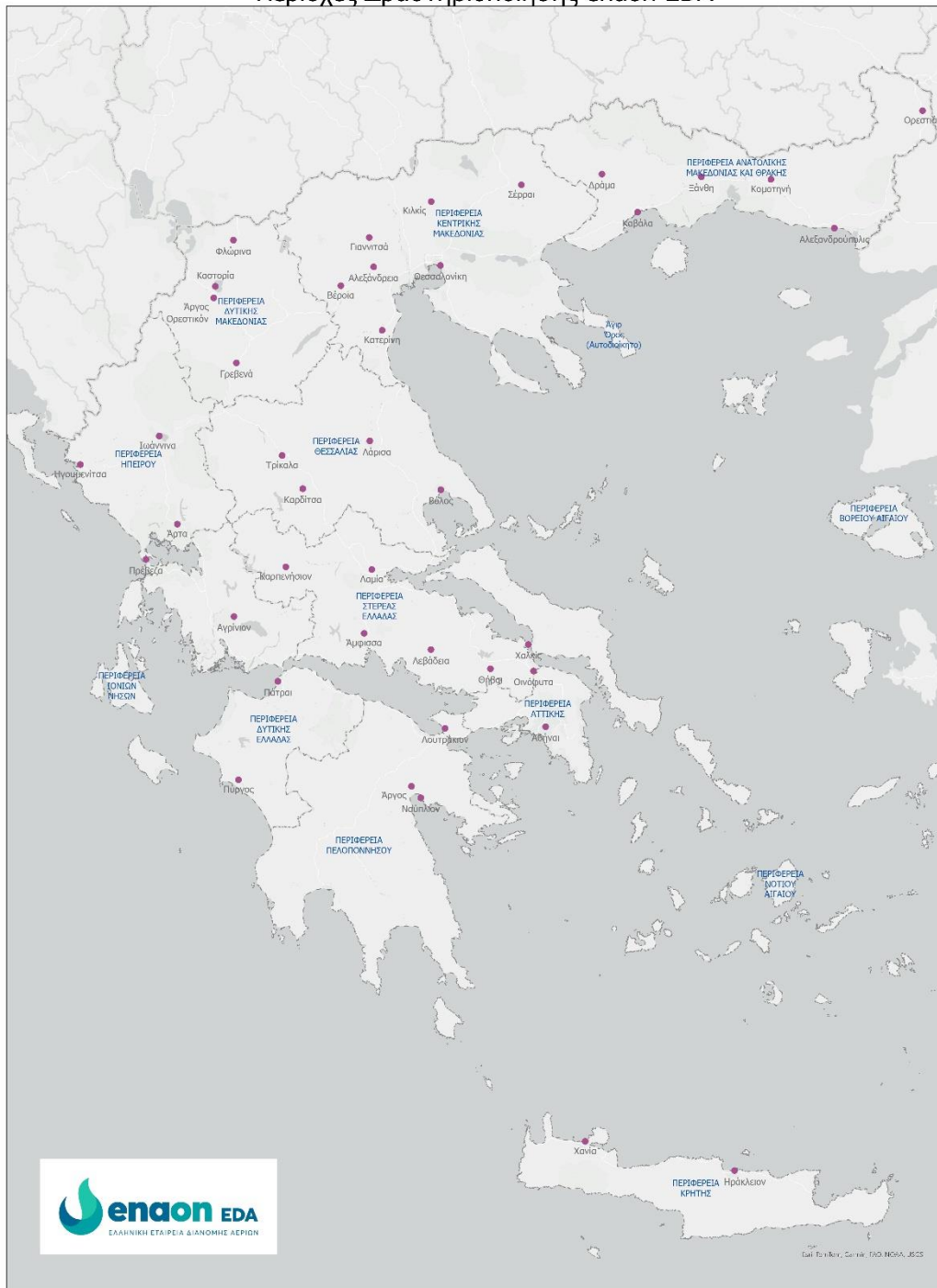
Η Enaon EDA είναι ο Διαχειριστής Δικτύων Διανομής Φυσικού Αερίου που προέκυψε από την συγχώνευση, τον Σεπτέμβριο του 2023, των Εταιρειών Διανομής Αττικής (ΕΔΑ Αττικής), Θεσσαλονίκης και Θεσσαλίας (ΕΔΑ ΘΕΣΣ) και λοιπής Ελλάδας (ΔΕΔΑ). Η εταιρεία έχει προετοιμάσει το Πρόγραμμα Ανάπτυξης του Δικτύου Διανομής τα έτη 2024-2028, το οποίο καλύπτει όλες τις ανωτέρω περιοχές δραστηριότητας, λαμβάνοντας υπ' όψιν:

1. Το άρθρο 58 του Κώδικα Διαχείρισης Δικτύου Διανομής (ΦΕΚ Β' 3276/12.08.2021),
2. Την Άδεια Διαχείρισης Δικτύου Διανομής της Enaon EDA για την Μητροπολιτική Ενότητα Θεσσαλονίκης και την Περιφέρεια Θεσσαλίας (Απόφαση ΡΑΕ 1315/2018, ΦΕΚ Β' 5916, όπως τροποποιήθηκε με την Απόφαση ΡΑΑΕΥ 786/2021, ΦΕΚ Β' 5428),
3. Την Άδεια Διαχείρισης Δικτύου Διανομής της Enaon EDA για την Περιφέρεια Αττικής (Απόφαση ΡΑΕ 1317/2018, ΦΕΚ Β' 5923, όπως τροποποιήθηκε με την Απόφαση ΡΑΕ 1310/2020, ΦΕΚ Β' 469).
4. Την Άδεια Διαχείρισης Δικτύου Διανομής της Enaon EDA για τις Περιφέρειες Κεντρικής Μακεδονίας, Ανατολικής Μακεδονίας-Θράκης, Στερεάς Ελλάδας, Ηπείρου, Δυτικής Ελλάδας, Δυτικής Μακεδονίας και Πελοποννήσου (Απόφαση ΡΑΕ 1319/2018, ΦΕΚ Β' 5903).

Οι βασικοί πυλώνες για την κατάρτιση του Προγράμματος Ανάπτυξης είναι:

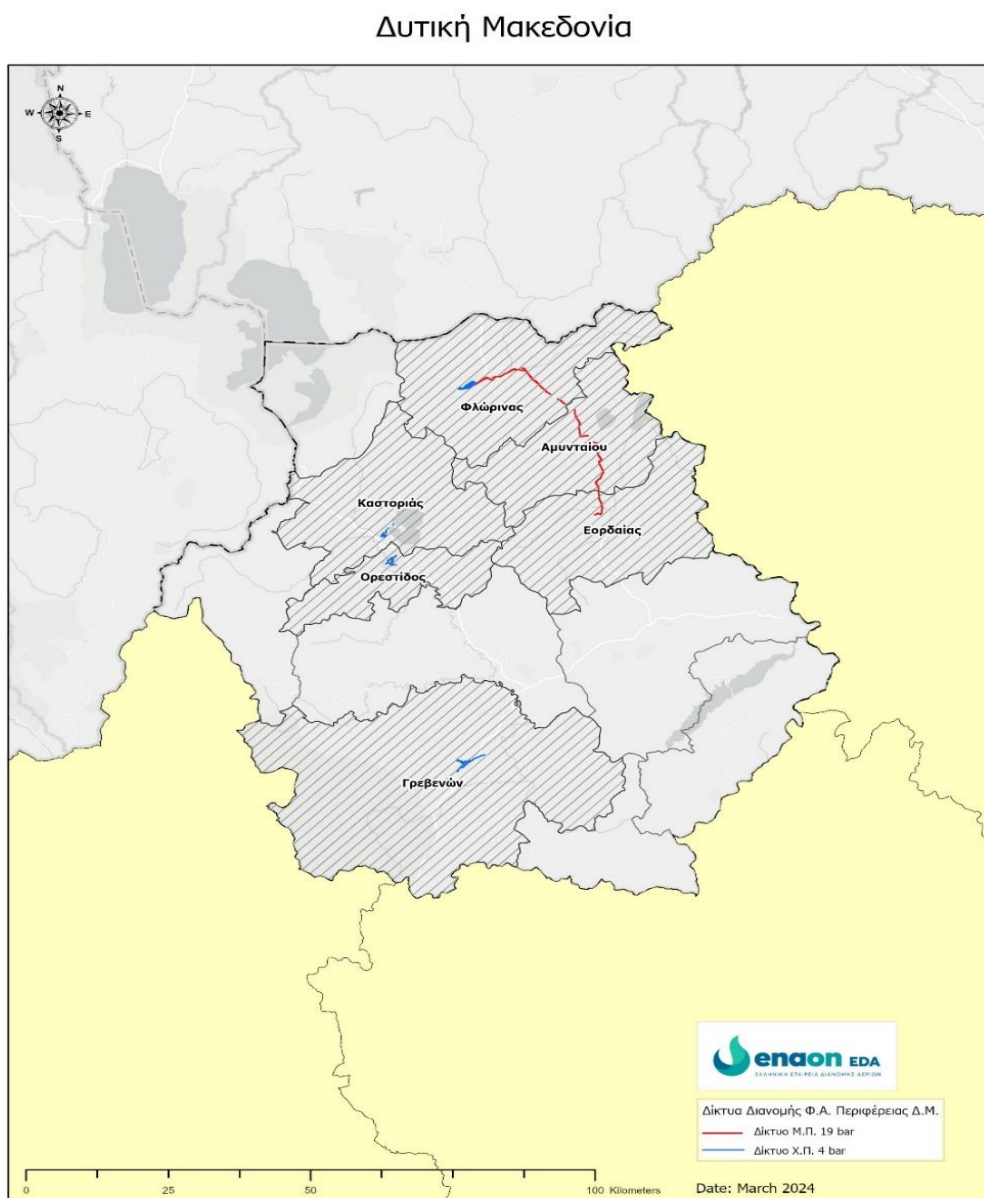
- Η ζήτηση φυσικού αερίου στις γεωγραφικές περιοχές δραστηριότητας.
- Η προστασία του περιβάλλοντος και η βιώσιμη ανάπτυξη.
- Οι ανάγκες σύνδεσης νέων Τελικών Πελατών.
- Η βελτίωση της επάρκειας και της αποδοτικότητας του Δικτύου Διανομής και τη διασφάλιση της εύρυθμης λειτουργίας του για την ασφάλεια εφοδιασμού.
- Η εκπλήρωση των υποχρεώσεων παροχής υπηρεσιών κοινής ωφέλειας και την ασφάλεια του εφοδιασμού φυσικού αερίου κατά τρόπο αξιόπιστο.
- Η βελτίωση της αποδοτικότητας και της ποιότητας των παρεχόμενων υπηρεσιών.
- Η εφαρμογή νέων τεχνολογιών και κατά το δυνατόν ενιαίων τεχνικών προδιαγραφών.
- Η επέκταση της χρήσης Φυσικού Αερίου, με στόχο την περιφερειακή ανάπτυξη και τη διασφάλιση της δυνατότητας πρόσβασης νέων Χρηστών Διανομής, υπό όρους οικονομικής, τεχνικής επάρκειας, λειτουργικότητας και αποτελεσματικότητας.
- Η οικονομική αποτελεσματικότητα των έργων που εντάσσονται στο Πρόγραμμα Ανάπτυξης καθώς και τη δυνατότητα χρηματοδότησής τους.

Περιοχές Δραστηριοποίησης enaon EDA



2. Υφιστάμενο δίκτυο διανομής

2.1. Γενική περιγραφή



Στην περιφέρεια Δυτικής Μακεδονίας έχουν κατασκευαστεί απομακρυσμένα δίκτυα με προβλεπόμενη τροφοδότηση μέσω δύο Σταθμών Υγροποιημένου Αερίου (LNG) για τις πόλεις της Φλώρινας και της Καστοριάς-Μανιακών-Άργους Ορεστικού και μέσω μονάδων αποσυμπίεσης CNG για την πόλη των Γρεβενών.

Οι εργασίες εγκατάστασης των σταθμών υγροποιημένου αερίου LNG για τα απομακρυσμένα δίκτυα στις περιοχές Φλώρινας, και Καστοριάς-Άργος Ορεστικού-Μανιακών έχουν σχεδόν ολοκληρωθεί. Και οι δύο περιοχές αναμένεται να έχουν ενεργοποιηθεί εντός του 2024. Ο σταθμός αποσυμπίεσης CNG στην πόλη των Γρεβενών έχει ενεργοποιηθεί και τροφοδοτεί ήδη το κατασκευασμένο δίκτυο της πόλης.

2.2. Ανάπτυξη δικτύου

Πίνακας: Ανάπτυξη δικτύου 2019 έως 2023

| ΚΑΤΗΓΟΡΙΑ | | Μονάδα | 2019 | 2020 | 2021 | 2022 | 2023 |
|---------------------------------------|--------------|--------|------|------|------|--------|--------|
| Δίκτυο Μέσης Πίεσης | Νέο | m | - | - | - | 10.050 | 39.103 |
| | Προοδευτικό | m | - | - | - | 10.050 | 49.153 |
| Δίκτυο Χαμηλής Πίεσης | Νέο | m | - | - | - | 27.039 | 57.526 |
| | Προοδευτικό | m | - | - | - | 27.039 | 84.565 |
| Παροχетеυτικοί αγωγοί | Νέοι | # | - | - | - | - | - |
| | Προοδευτικοί | # | - | - | - | - | - |
| Μετρητές | Νέοι | # | - | - | - | - | - |
| | Προοδευτικοί | # | - | - | - | - | - |
| Μετρητικοί & ρυθμιστικοί σταθμοί 19/4 | Νέοι | # | - | - | - | - | - |
| | Προοδευτικοί | # | - | - | - | - | - |
| Σταθμοί αποσυμπίεσης | Νέοι | # | - | - | - | - | 1 |
| | Προοδευτικοί | # | - | - | - | - | 1 |
| Σταθμοί Αεριοποίησης | Νέοι | # | - | - | - | - | 2 |
| | Προοδευτικοί | # | - | - | - | - | 2 |
| Αποθήκες LNG | Νέες | # | - | - | - | - | - |
| | Προοδευτικές | # | - | - | - | - | - |

Πίνακας: Διείσδυση και κάλυψη δικτύου 2019 έως 2023

| ΚΑΤΗΓΟΡΙΑ | Μονάδες | 2019 | 2020 | 2021 | 2022 | 2023 |
|--|-------------|------|------|------|------|------|
| Βαθμός διείσδυσης αερίου | % | 0% | 0% | 0% | 0% | 0% |
| Βαθμός κάλυψης δικτύου Χ.Π. | % | 0% | 0% | 0% | 0% | 0% |
| Βαθμός κάλυψης δικτύου | % | 0% | 0% | 0% | 0% | 0% |
| Βαθμός σύνδεσης κτιρίων | % | 0% | 0% | 0% | 0% | 0% |
| Βαθμός μελέτης δικτύου | % | 0% | 0% | 0% | 0% | 0% |
| Διανεμηθείσα ποσότητα αερίου ανά συνολικό μήκος δικτύου Χ.Π. | MWh/m | - | - | - | - | - |
| Ενεργές συνδέσεις ανά συνολικό μήκος δικτύου Χ.Π | Συνδέσεις/m | - | - | - | - | - |

2.3. Εξέλιξη τελικών πελατών και διανεμηθείσας ποσότητας αερίου

Πίνακας: Αριθμός συμβάσεων σύνδεσης 2019 έως 2023

| ΚΑΤΗΓΟΡΙΑ | | 2019 | 2020 | 2021 | 2022 | 2023 |
|--|--------------|------|------|------|------|------|
| Σύνολο τελικών πελατών | Νέες | - | - | - | - | - |
| | Προοδευτικές | - | - | - | - | - |
| Οικιακοί – θέρμανση | Νέες | - | - | - | - | - |
| | Προοδευτικές | - | - | - | - | - |
| Οικιακοί – ζεστό νερό ή/και μαγείρεμα | Νέες | - | - | - | - | - |
| | Προοδευτικές | - | - | - | - | - |
| Εμπορική χρήση | Νέες | - | - | - | - | - |
| | Προοδευτικές | - | - | - | - | - |
| Επαγγελματική χρήση – δημόσιες υπηρεσίες | Νέες | - | - | - | - | - |
| | Προοδευτικές | - | - | - | - | - |
| Βιομηχανικοί | Νέες | - | - | - | - | - |
| | Προοδευτικές | - | - | - | - | - |
| CNG για αεριοκίνηση και φόρτωση βυτιοφόρων | Νέες | - | - | - | - | - |
| | Προοδευτικές | - | - | - | - | - |

Πίνακας: Αριθμός ενεργών συνδέσεων 2019 έως 2023

| ΚΑΤΗΓΟΡΙΑ | | 2019 | 2020 | 2021 | 2022 | 2023 |
|--|--------------|------|------|------|------|------|
| Σύνολο τελικών πελατών | Νέες | - | - | - | - | - |
| | Προοδευτικές | - | - | - | - | - |
| Οικιακοί – θέρμανση | Νέες | - | - | - | - | - |
| | Προοδευτικές | - | - | - | - | - |
| Οικιακοί – ζεστό νερό ή/και μαγείρεμα | Νέες | - | - | - | - | - |
| | Προοδευτικές | - | - | - | - | - |
| Εμπορική χρήση | Νέες | - | - | - | - | - |
| | Προοδευτικές | - | - | - | - | - |
| Επαγγελματική χρήση – δημόσιες υπηρεσίες | Νέες | - | - | - | - | - |
| | Προοδευτικές | - | - | - | - | - |
| Βιομηχανικοί | Νέες | - | - | - | - | - |
| | Προοδευτικές | - | - | - | - | - |
| CNG για αεριοκίνηση και φόρτωση βυτιοφόρων | Νέες | - | - | - | - | - |
| | Προοδευτικές | - | - | - | - | - |

Πίνακας: Αριθμός ενεργών τελικών πελατών 2019 έως 2023

| ΚΑΤΗΓΟΡΙΑ | 2019 | 2020 | 2021 | 2022 | 2023 |
|--|------|------|------|------|------|
| Σύνολο τελικών πελατών | - | - | - | - | - |
| Οικιακοί – θέρμανση | - | - | - | - | - |
| Οικιακοί – ζεστό νερό ή/και μαγείρεμα | - | - | - | - | - |
| Εμπορικοί – θέρμανση / ψύξη / ζεστό νερό / μαγείρεμα | - | - | - | - | - |
| Εμπορική χρήση | - | - | - | - | - |
| Βιομηχανικοί | - | - | - | - | - |
| CNG για αεριοκίνηση και φόρτωση βυτιοφόρων | - | - | - | - | - |

Πίνακας: Διανεμηθείσες ποσότητες αερίου (MWh/έτος) 2019 έως 2023

| ΚΑΤΗΓΟΡΙΑ | 2019 | 2020 | 2021 | 2022 | 2023 |
|--|------|------|------|------|------|
| Σύνολο τελικών πελατών | - | - | - | - | - |
| Οικιακοί – θέρμανση | - | - | - | - | - |
| Οικιακοί – ζεστό νερό ή/και μαγείρεμα | - | - | - | - | - |
| Εμπορικοί – θέρμανση / ψύξη / ζεστό νερό / μαγείρεμα | - | - | - | - | - |
| Εμπορική χρήση | - | - | - | - | - |
| Βιομηχανικοί | - | - | - | - | - |
| CNG για αεριοκίνηση και φόρτωση βυτιοφόρων | - | - | - | - | - |

2.4. Υφιστάμενο δίκτυο ανά περιοχή

Πίνακας: Δίκτυο διανομής ανά περιοχή το 2023

| ΔΗΜΟΣ/ ΔΗΜΟΤΙΚΗ ΕΝΟΤΗΤΑ | Σύνδεση* | Δίκτυο Μ.Π. (m) | Δίκτυο Χ.Π. (m) | Βαθμός κάλυψης Χ.Π. (%) | Βαθμός διείσδυσης (%) | Βαθμός σύνδεσης κτιρίων (%) | Βαθμός μελέτης δικτύου (%) |
|---|--|-----------------------|-----------------------|-------------------------------|-----------------------------|--------------------------------------|-------------------------------------|
| ΔΗΜΟΣ ΚΑΣΤΟΡΙΑΣ | | | | | | | |
| ΔΗΜΟΤΙΚΗ ΕΝΟΤΗΤΑ ΚΑΣΤΟΡΙΑΣ | Από Μ/Ρ με σύνδεση στο δίκτυο Μ.Π. του Διαχειριστή | 3.866 | 13.974 | 0% | 0% | 0% | 0% |
| ΔΗΜΟΤΙΚΗ ΕΝΟΤΗΤΑ ΑΓΙΑΣ ΤΡΙΑΔΟΣ | Από Μ/Ρ με σύνδεση στο δίκτυο Μ.Π. του Διαχειριστή | 3.000 | - | 0% | 0% | 0% | 0% |
| ΔΗΜΟΤΙΚΗ ΕΝΟΤΗΤΑ ΜΑΚΕΔΝΩΝ | Εικονικό Δίκτυο με Δεξαμενές αποθήκευσης LNG | - | - | 0% | 0% | 0% | 0% |
| ΔΗΜΟΣ ΟΡΕΣΤΙΔΟΣ | | | | | | | |
| ΔΗΜΟΤΙΚΗ ΕΝΟΤΗΤΑ ΑΡΓΟΥΣ ΟΡΕΣΤΙΚΟΥ | Από Μ/Ρ με σύνδεση στο δίκτυο Μ.Π. του Διαχειριστή | 500 | 17.670 | 0% | 0% | 0% | 0% |
| ΔΗΜΟΣ ΦΛΩΡΙΝΑΣ | | | | | | | |
| ΔΗΜΟΤΙΚΗ ΕΝΟΤΗΤΑ ΦΛΩΡΙΝΑΣ | Εικονικό Δίκτυο με Δεξαμενές αποθήκευσης LNG | 37.237 | 32.051 | 0% | 0% | 0% | 0% |
| ΔΗΜΟΤΙΚΗ ΕΝΟΤΗΤΑ ΜΕΛΙΤΗΣ | Από Μ/Ρ με σύνδεση στο δίκτυο Μ.Π. του Διαχειριστή | - | - | 0% | 0% | 0% | 0% |
| ΔΗΜΟΤΙΚΗ ΕΝΟΤΗΤΑ ΠΕΡΑΣΜΑΤΟΣ | Από Μ/Ρ με σύνδεση στο δίκτυο Μ.Π. του Διαχειριστή | - | - | 0% | 0% | 0% | 0% |
| ΔΗΜΟΣ ΑΜΥΝΤΑΙΟΥ | | | | | | | |
| ΔΗΜΟΤΙΚΗ ΕΝΟΤΗΤΑ ΑΜΥΝΤΑΙΟΥ | Από Μ/Ρ με σύνδεση στο δίκτυο Μ.Π. του Διαχειριστή | - | - | 0% | 0% | 0% | 0% |
| ΔΗΜΟΤΙΚΗ ΕΝΟΤΗΤΑ ΦΙΛΩΤΑ | Από Μ/Ρ με σύνδεση στο δίκτυο Μ.Π. του Διαχειριστή | - | - | 0% | 0% | 0% | 0% |
| ΔΗΜΟΣ ΕΟΡΔΑΙΑΣ | | | | | | | |
| ΔΗΜΟΤΙΚΗ ΕΝΟΤΗΤΑ ΠΤΟΛΕΜΑΪΔΑΣ | Από Μ/Ρ σημείο εξόδου του ΕΣΜΦΑ | 4.550 | - | 0% | 0% | 0% | 0% |
| ΔΗΜΟΣ ΚΟΖΑΝΗΣ | | | | | | | |
| ΔΗΜΟΤΙΚΗ ΕΝΟΤΗΤΑ ΔΗΜΗΤΡΙΟΥ ΥΨΗΛΑΝΤΗ | Από Μ/Ρ με σύνδεση στο δίκτυο Μ.Π. του Διαχειριστή | - | - | 0% | 0% | 0% | 0% |

| ΔΗΜΟΣ/ ΔΗΜΟΤΙΚΗ ΕΝΟΤΗΤΑ | Σύνδεση* | Δίκτυο Μ.Π. (m) | Δίκτυο Χ.Π. (m) | Βαθμός κάλυψης Χ.Π. (%) | Βαθμός διείσδυσης (%) | Βαθμός σύνδεσης κτιρίων (%) | Βαθμός μελέτης δικτύου (%) |
|---------------------------------|---|-----------------------|-----------------------|-------------------------------|-----------------------------|--------------------------------------|-------------------------------------|
| ΔΗΜΟΤΙΚΗ ΕΝΟΤΗΤΑ ΕΛΛΗΣΠΟΝΤΟΥ | Από Μ/Ρ με σύνδεση στο δίκτυο Μ.Π. του Διαχειριστή | - | - | 0% | 0% | 0% | 0% |
| ΔΗΜΟΤΙΚΗ ΕΝΟΤΗΤΑ ΚΟΖΑΝΗΣ | Από Μ/Ρ με σύνδεση στο δίκτυο Μ.Π. του Διαχειριστή | - | - | 0% | 0% | 0% | 0% |
| ΔΗΜΟΤΙΚΗ ΕΝΟΤΗΤΑ ΕΛΙΜΕΙΑΣ | Από Μ/Ρ με σύνδεση στο δίκτυο Μ.Π. του Διαχειριστή | - | - | 0% | 0% | 0% | 0% |
| ΔΗΜΟΣ ΓΡΕΒΕΝΩΝ | | | | | | | |
| ΔΗΜΟΤΙΚΗ ΕΝΟΤΗΤΑ ΓΡΕΒΕΝΩΝ | Εικονικό Δίκτυο με συμπιεστή τροφοδοτούμενο από το ΕΣΜΦΑ | - | 20.870 | 0% | 0% | 0% | 0% |
| ΣΥΝΟΛΟ | | 49.153 | 84.565 | 0% | 0% | 0% | 0% |

Πίνακας: Αριθμός ενεργών συνδέσεων ανά περιοχή το 2023

| ΔΗΜΟΣ/ΔΗΜΟΤΙΚΗ ΕΝΟΤΗΤΑ | Οικιακοί (θέρμανση) | Οικιακοί (ζεστό νερό ή/και μαγείρεμα) | Εμπορική χρήση | Επαγγελματική χρήση - δημόσιες υπηρεσίες | Βιομηχανικοί | CNG | Σύνολο |
|--------------------------------------|------------------------|--|-------------------|---|--------------|-----|--------|
| ΔΗΜΟΣ ΚΑΣΤΟΡΙΑΣ | | | | | | | |
| ΔΗΜΟΤΙΚΗ ΕΝΟΤΗΤΑ ΚΑΣΤΟΡΙΑΣ | - | - | - | - | - | - | - |
| ΔΗΜΟΤΙΚΗ ΕΝΟΤΗΤΑ ΑΓΙΑΣ ΤΡΙΑΔΟΣ | - | - | - | - | - | - | - |
| ΔΗΜΟΤΙΚΗ ΕΝΟΤΗΤΑ ΜΑΚΕΔΩΝΩΝ | - | - | - | - | - | - | - |
| ΔΗΜΟΣ ΟΡΕΣΤΙΔΟΣ | | | | | | | |
| ΔΗΜΟΤΙΚΗ ΕΝΟΤΗΤΑ ΑΡΓΟΥΣ ΟΡΕΣΤΙΚΟΥ | - | - | - | - | - | - | - |
| ΔΗΜΟΣ ΦΛΩΡΙΝΑΣ | | | | | | | |
| ΔΗΜΟΤΙΚΗ ΕΝΟΤΗΤΑ ΦΛΩΡΙΝΑΣ | - | - | - | - | - | - | - |
| ΔΗΜΟΤΙΚΗ ΕΝΟΤΗΤΑ ΜΕΛΙΤΗΣ | - | - | - | - | - | - | - |
| ΔΗΜΟΤΙΚΗ ΕΝΟΤΗΤΑ ΠΕΡΑΣΜΑΤΟΣ | - | - | - | - | - | - | - |
| ΔΗΜΟΣ ΑΜΥΝΤΑΙΟΥ | | | | | | | |
| ΔΗΜΟΤΙΚΗ ΕΝΟΤΗΤΑ ΑΜΥΝΤΑΙΟΥ | - | - | - | - | - | - | - |
| ΔΗΜΟΤΙΚΗ ΕΝΟΤΗΤΑ ΦΙΛΩΤΑ | - | - | - | - | - | - | - |

| ΔΗΜΟΣ/ΔΗΜΟΤΙΚΗ ΕΝΟΤΗΤΑ | Οικιακοί (θέρμανση) | Οικιακοί (ζεστό νερό ή/και μαγείρεμα) | Εμπορική χρήση | Επαγγελματική χρήση - δημόσιες υπηρεσίες | Βιομηχανικοί | CNG | Σύνολο |
|-------------------------------------|---------------------|---------------------------------------|----------------|--|--------------|-----|--------|
| ΔΗΜΟΣ ΕΟΡΔΑΙΑΣ | | | | | | | |
| ΔΗΜΟΤΙΚΗ ΕΝΟΤΗΤΑ ΠΤΟΛΕΜΑΪΔΑΣ | - | - | - | - | - | - | - |
| ΔΗΜΟΣ ΚΟΖΑΝΗΣ | | | | | | | |
| ΔΗΜΟΤΙΚΗ ΕΝΟΤΗΤΑ ΔΗΜΗΤΡΙΟΥ ΥΨΗΛΑΝΤΗ | - | - | - | - | - | - | - |
| ΔΗΜΟΤΙΚΗ ΕΝΟΤΗΤΑ ΕΛΛΗΣΠΟΝΤΟΥ | - | - | - | - | - | - | - |
| ΔΗΜΟΤΙΚΗ ΕΝΟΤΗΤΑ ΚΟΖΑΝΗΣ | - | - | - | - | - | - | - |
| ΔΗΜΟΤΙΚΗ ΕΝΟΤΗΤΑ ΕΛΙΜΕΙΑΣ | - | - | - | - | - | - | - |
| ΔΗΜΟΣ ΓΡΕΒΕΝΩΝ | | | | | | | |
| ΔΗΜΟΤΙΚΗ ΕΝΟΤΗΤΑ ΓΡΕΒΕΝΩΝ | - | - | - | - | - | - | - |

Πίνακας: Διανεμηθείσες ποσότητες αερίου (MWh/έτος) ανά περιοχή από 2021 έως 2023

| ΔΗΜΟΣ/ΔΗΜΟΤΙΚΗ ΕΝΟΤΗΤΑ | 2021 | 2022 | 2023 |
|-----------------------------------|------|------|------|
| ΔΗΜΟΣ ΚΑΣΤΟΡΙΑΣ | | | |
| ΔΗΜΟΤΙΚΗ ΕΝΟΤΗΤΑ ΚΑΣΤΟΡΙΑΣ | - | - | - |
| ΔΗΜΟΤΙΚΗ ΕΝΟΤΗΤΑ ΑΓΙΑΣ ΤΡΙΑΔΟΣ | - | - | - |
| ΔΗΜΟΤΙΚΗ ΕΝΟΤΗΤΑ ΜΑΚΕΔΝΩΝ | - | - | - |
| ΔΗΜΟΣ ΟΡΕΣΤΙΔΟΣ | | | |
| ΔΗΜΟΤΙΚΗ ΕΝΟΤΗΤΑ ΑΡΓΟΥΣ ΟΡΕΣΤΙΚΟΥ | - | - | - |
| ΔΗΜΟΣ ΦΛΩΡΙΝΑΣ | | | |
| ΔΗΜΟΤΙΚΗ ΕΝΟΤΗΤΑ ΦΛΩΡΙΝΑΣ | - | - | - |
| ΔΗΜΟΤΙΚΗ ΕΝΟΤΗΤΑ ΜΕΛΙΤΗΣ | - | - | - |
| ΔΗΜΟΤΙΚΗ ΕΝΟΤΗΤΑ ΠΕΡΑΣΜΑΤΟΣ | - | - | - |
| ΔΗΜΟΣ ΑΜΥΝΤΑΙΟΥ | | | |
| ΔΗΜΟΤΙΚΗ ΕΝΟΤΗΤΑ ΑΜΥΝΤΑΙΟΥ | - | - | - |
| ΔΗΜΟΤΙΚΗ ΕΝΟΤΗΤΑ ΦΙΛΩΤΑ | - | - | - |

| ΔΗΜΟΣ/ΔΗΜΟΤΙΚΗ ΕΝΟΤΗΤΑ | 2021 | 2022 | 2023 |
|-------------------------------------|------|------|------|
| ΔΗΜΟΣ ΕΟΡΔΑΙΑΣ | | | |
| ΔΗΜΟΤΙΚΗ ΕΝΟΤΗΤΑ ΠΤΟΛΕΜΑΪΔΑΣ | - | - | - |
| ΔΗΜΟΣ ΚΟΖΑΝΗΣ | | | |
| ΔΗΜΟΤΙΚΗ ΕΝΟΤΗΤΑ ΔΗΜΗΤΡΙΟΥ ΥΨΗΛΑΝΤΗ | - | - | - |
| ΔΗΜΟΤΙΚΗ ΕΝΟΤΗΤΑ ΕΛΛΗΣΠΟΝΤΟΥ | - | - | - |
| ΔΗΜΟΤΙΚΗ ΕΝΟΤΗΤΑ ΚΟΖΑΝΗΣ | - | - | - |
| ΔΗΜΟΤΙΚΗ ΕΝΟΤΗΤΑ ΕΛΙΜΕΙΑΣ | - | - | - |
| ΔΗΜΟΣ ΓΡΕΒΕΝΩΝ | | | |
| ΔΗΜΟΤΙΚΗ ΕΝΟΤΗΤΑ ΓΡΕΒΕΝΩΝ | - | - | - |

3. Υλοποίηση Προγράμματος Ανάπτυξης 2022-2026

Πίνακας: Υλοποίηση Προγράμματος Ανάπτυξης το έτος 2026

| ΚΑΤΗΓΟΡΙΑ | 2022 | |
|---|---------------------------------|-------------------|
| | Πρόγραμμα Ανάπτυξης 2022 - 2026 | Πραγματικές τιμές |
| Επενδύσεις (εκατ. €) | 5,39 | 7,80 |
| Κατασκευή δικτύου Μ.Π. (km) | 10,05 | 14,76 |
| Κατασκευή δικτύου Χ.Π. (km) | 31,18 | 27,55 |
| Επενδύσεις ανά μήκος δικτύου Μ.Π. και Χ.Π. (€/m) | 130,73 | 184,47 |
| Νέες συνδέσεις (#) | 0 | 0 |
| Συνδέσεις ανά μήκος δικτύου Χ.Π. (#/m) | 0 | 0 |
| Διανεμηθείσες ποσότητες αερίου (MWh) | 0 | 0 |
| Διανεμηθείσες ποσότητες αερίου ανά μήκος δικτύου ΧΠ (MWh/m) | 0 | 0 |

4. Προγραμματισμένα έργα 2024 – 2028

4.1. Περιγραφή προγραμματισμένων έργων

Κατωτέρω εμφανίζονται οι περιοχές ανάπτυξης στην περιφέρεια Δυτικής Μακεδονίας.

| ΔΗΜΟΣ/ ΔΗΜΟΤΙΚΗ ΕΝΟΤΗΤΑ | Υφιστάμενο δίκτυο σε λειτουργία | Συμπεριλαμβάνεται στο Πρόγραμμα Ανάπτυξης | Τρόπος τροφοδοσίας με Φυσικό Αέριο* | Σχόλια |
|-------------------------------------|---------------------------------------|---|--|---|
| ΔΗΜΟΣ ΚΑΣΤΟΡΙΑΣ | | | | |
| ΔΗΜΟΤΙΚΗ ΕΝΟΤΗΤΑ ΚΑΣΤΟΡΙΑΣ | Όχι | Ναι | Από M/R με σύνδεση στο δίκτυο Μ.Π. του Διαχειριστή | |
| ΔΗΜΟΤΙΚΗ ΕΝΟΤΗΤΑ ΑΓΙΑΣ ΤΡΙΑΔΟΣ | Όχι | Ναι | Από M/R με σύνδεση στο δίκτυο Μ.Π. του Διαχειριστή | |
| ΔΗΜΟΤΙΚΗ ΕΝΟΤΗΤΑ ΜΑΚΕΔΝΩΝ | Όχι | Ναι | Εικονικό Δίκτυο με Σταθμό Υγροποιημένου Αερίου LNG | |
| ΔΗΜΟΣ ΟΡΕΣΤΙΔΟΣ | | | | |
| ΔΗΜΟΤΙΚΗ ΕΝΟΤΗΤΑ ΑΡΓΟΥΣ ΟΡΕΣΤΙΚΟΥ | Όχι | Ναι | Από M/R με σύνδεση στο δίκτυο Μ.Π. του Διαχειριστή | |
| ΔΗΜΟΣ ΦΛΩΡΙΝΑΣ | | | | |
| ΔΗΜΟΤΙΚΗ ΕΝΟΤΗΤΑ ΦΛΩΡΙΝΑΣ | Όχι | Ναι | Εικονικό Δίκτυο με Σταθμό Υγροποιημένου Αερίου LNG | Η τροφοδότηση θα γίνει αρχικά μέσω CNG/LNG και στη συνέχεια με αγωγή που θα συνδεθεί με το δίκτυο του ΕΣΜΦΑ |
| ΔΗΜΟΤΙΚΗ ΕΝΟΤΗΤΑ ΜΕΛΙΤΗΣ | Όχι | Ναι | Από M/R με σύνδεση στο δίκτυο Μ.Π. του Διαχειριστή | |
| ΔΗΜΟΤΙΚΗ ΕΝΟΤΗΤΑ ΠΕΡΑΣΜΑΤΟΣ | Όχι | Ναι | Από M/R με σύνδεση στο δίκτυο Μ.Π. του Διαχειριστή | |
| ΔΗΜΟΣ ΑΜΥΝΤΑΙΟΥ | | | | |
| ΔΗΜΟΤΙΚΗ ΕΝΟΤΗΤΑ ΑΜΥΝΤΑΙΟΥ | Όχι | Ναι | Από M/R με σύνδεση στο δίκτυο Μ.Π. του Διαχειριστή | |
| ΔΗΜΟΤΙΚΗ ΕΝΟΤΗΤΑ ΦΙΛΩΤΑ | Όχι | Ναι | Από M/R με σύνδεση στο δίκτυο Μ.Π. του Διαχειριστή | |
| ΔΗΜΟΣ ΕΟΡΔΑΙΑΣ | | | | |
| ΔΗΜΟΤΙΚΗ ΕΝΟΤΗΤΑ ΠΤΟΛΕΜΑΪΔΑΣ | Όχι | Ναι | Από M/R σημείο εξόδου του ΕΣΜΦΑ | Απαιτείται η πρότερη κατασκευή του δικτύου υψηλής πίεσης του ΕΣΜΦΑ |
| ΔΗΜΟΣ ΚΟΖΑΝΗΣ | | | | |
| ΔΗΜΟΤΙΚΗ ΕΝΟΤΗΤΑ ΔΗΜΗΤΡΙΟΥ ΥΨΗΛΑΝΤΗ | Όχι | Ναι | Από M/R με σύνδεση στο δίκτυο Μ.Π. του Διαχειριστή | |
| ΔΗΜΟΤΙΚΗ ΕΝΟΤΗΤΑ ΕΛΛΗΣΠΟΝΤΟΥ | Όχι | Ναι | Από M/R με σύνδεση στο δίκτυο Μ.Π. του Διαχειριστή | |
| ΔΗΜΟΤΙΚΗ ΕΝΟΤΗΤΑ ΚΟΖΑΝΗΣ | Όχι | Ναι | Από M/R με σύνδεση στο δίκτυο Μ.Π. του Διαχειριστή | |

| ΔΗΜΟΣ/ ΔΗΜΟΤΙΚΗ ΕΝΟΤΗΤΑ | Υφιστάμενο δίκτυο σε λειτουργία | Συμπεριλαμβάνεται στο Πρόγραμμα Ανάπτυξης | Τρόπος τροφοδοσίας με Φυσικό Αέριο* | Σχόλια |
|----------------------------|---------------------------------------|---|--|--------|
| ΔΗΜΟΤΙΚΗ ΕΝΟΤΗΤΑ ΕΛΙΜΕΙΑΣ | Όχι | Ναι | Από M/R με σύνδεση στο δίκτυο Μ.Π. του Διαχειριστή | |
| ΔΗΜΟΣ ΓΡΕΒΕΝΩΝ | | | | |
| ΔΗΜΟΤΙΚΗ ΕΝΟΤΗΤΑ ΓΡΕΒΕΝΩΝ | Όχι | Ναι | Εικονικό Δίκτυο με συμπιεστή τροφοδοτούμενο από το ΕΣΜΦΑ | |

Πίνακας: Επενδύσεις ανά κατηγορία έργου 2024 έως 2028

| ΚΑΤΗΓΟΡΙΑ | Μονάδα | 2024 | 2025 | 2026 | 2027 | 2028 | 2024 - 2028 |
|---|--------|------------|------------|-----------|-----------|-----------|-------------|
| Σύνολο Επενδύσεων | € | 15.158.836 | 21.319.302 | 7.089.436 | 5.853.011 | 9.167.579 | 58.588.164 |
| Έργα Ανάπτυξης | € | 9.637.844 | 16.911.920 | 1.921.262 | 3.655.491 | 7.402.027 | 39.528.544 |
| Έργα Σύνδεσης | € | 4.729.414 | 3.410.998 | 4.692.834 | 1.787.262 | 1.370.158 | 15.990.666 |
| Έργα Ασφάλειας και Ενίσχυσης δικτύου | € | 111.462 | 82.501 | 89.233 | 94.433 | 98.168 | 475.797 |
| Έργα Ψηφιοποίησης | € | 151.789 | 407.924 | 152.521 | 108.074 | 90.939 | 911.247 |
| Έργα Εξοικονόμησης ενέργειας | € | 36.857 | 12.643 | 9.643 | 8.571 | 8.571 | 76.286 |
| Πρόσθετες Επενδύσεις | € | 491.469 | 493.316 | 223.944 | 199.179 | 197.716 | 1.605.624 |

Σημειώνεται ότι περίπου 12 εκατ.€ από το σύνολο των επενδύσεων για ανάπτυξη και συνδέσεις, αφορούν στο αντίστοιχο συγχρηματοδοτούμενο πρόγραμμα ΕΣΠΑ της Δυτικής Μακεδονίας. Η χρηματοδότηση είναι της τάξης του 68,3% και αφορά κυρίως στις επενδύσεις της περιόδου 2024-25.

Πίνακας: Ανάπτυξη υποδομών σε δήμους με υφιστάμενο δίκτυο 2023 έως 2028

| ΚΑΤΗΓΟΡΙΑ | | Μονάδα | 2023 | 2024 | 2025 | 2026 | 2027 | 2028 | 2024-2028 |
|---------------------------------------|--------------|--------|-----------|---------|---------|---------|---------|---------|-----------|
| Δίκτυο Μέσης Πίεσης | Νέο | m | 39.103,00 | 7.480 | - | - | - | - | 7.480 |
| | Προοδευτικό | m | 44.603,00 | 52.083 | 52.083 | 52.083 | 52.083 | 52.083 | |
| Δίκτυο Χαμηλής Πίεσης | Νέο | m | 57.526,00 | 75.636 | 22.000 | 8.000 | 1.300 | 10.000 | 116.936 |
| | Προοδευτικό | m | 84.565,00 | 160.201 | 182.201 | 190.201 | 191.501 | 201.501 | |
| Παροχетеυτικοί αγωγοί | Νέοι | # | - | 2.458 | 1.941 | 2.644 | 732 | 675 | 8.450 |
| | Προοδευτικοί | # | - | 2.458 | 4.399 | 7.043 | 7.775 | 8.450 | |
| Μετρητές | Νέοι | # | - | 5.068 | 3.450 | 3.936 | 1.062 | 739 | 14.255 |
| | Προοδευτικοί | # | - | 5.068 | 8.518 | 12.454 | 13.516 | 14.255 | |
| Μετρητικοί & ρυθμιστικοί σταθμοί 19/4 | Νέοι | # | - | 2 | 3 | - | - | - | 5 |
| | Προοδευτικοί | # | - | 2 | 5 | 5 | 5 | 5 | |
| Σταθμοί αποσυμπίεσης | Νέοι | # | 1 | - | - | - | - | - | - |
| | Προοδευτικοί | # | 1 | 1 | 1 | 1 | 1 | 1 | |
| Σταθμοί Αεριοποίησης | Νέοι | # | 2 | - | - | - | - | - | - |
| | Προοδευτικοί | # | 2 | 2 | 2 | 2 | 2 | 2 | |
| Bio-methane | Νέες | # | - | - | - | - | 1 | - | 1 |
| | Προοδευτικές | # | - | - | - | - | 1 | 1 | |

Πίνακας: Ανάπτυξη υποδομών σε δήμους χωρίς δίκτυο 2024 έως 2028

| ΚΑΤΗΓΟΡΙΑ | | Μονάδα | 2023 | 2024 | 2025 | 2026 | 2027 | 2028 | 2024-2028 |
|---------------------------------------|--------------|--------|-----------|--------|---------|---------|---------|---------|-----------|
| Δίκτυο Μέσης Πίεσης | Νέο | m | - | 1.885 | 41.600 | - | - | 19.330 | 62.815 |
| | Προοδευτικό | m | 62.815,00 | 64.700 | 106.300 | 106.300 | 106.300 | 125.630 | |
| Δίκτυο Χαμηλής Πίεσης | Νέο | m | - | - | - | 13.000 | 37.000 | - | 50.000 |
| | Προοδευτικό | m | 50.000,00 | 50.000 | 50.000 | 63.000 | 100.000 | 100.000 | |
| Παροχетеυτικοί αγωγοί | Νέοι | # | - | - | 1 | 168 | 274 | 182 | 625 |
| | Προοδευτικοί | # | - | - | 1 | 169 | 443 | 625 | |
| Μετρητές | Νέοι | # | - | - | 1 | 249 | 398 | 199 | 847 |
| | Προοδευτικοί | # | - | - | 1 | 250 | 648 | 847 | |
| Μετρητικοί & ρυθμιστικοί σταθμοί 19/4 | Νέοι | # | - | - | - | - | 1 | - | 1 |
| | Προοδευτικοί | # | - | - | - | - | 1 | 1 | |
| Σταθμοί αποσυμπίεσης | Νέοι | # | - | - | - | - | - | - | - |
| | Προοδευτικοί | # | - | - | - | - | - | - | |
| Σταθμοί Αεριοποίησης | Νέοι | # | - | - | - | - | - | - | - |
| | Προοδευτικοί | # | - | - | - | - | - | - | |
| Bio-methane | Νέες | # | - | - | - | - | - | - | - |
| | Προοδευτικές | # | - | - | - | - | - | - | |

| ΔΗΜΟΣ/ ΔΗΜΟΤΙΚΗ ΕΝΟΤΗΤΑ | Υφιστάμενο δίκτυο σε λειτουργία | Συμπεριλαμβάνεται στο Πρόγραμμα Ανάπτυξης | Τρόπος τροφοδοσίας με Φυσικό Αέριο* | Σχόλια |
|-------------------------------------|---------------------------------------|---|--|---|
| ΔΗΜΟΣ ΚΑΣΤΟΡΙΑΣ | | | | |
| ΔΗΜΟΤΙΚΗ ΕΝΟΤΗΤΑ ΚΑΣΤΟΡΙΑΣ | Όχι | Ναι | Από Μ/Ρ με σύνδεση στο δίκτυο Μ.Π. του Διαχειριστή | |
| ΔΗΜΟΤΙΚΗ ΕΝΟΤΗΤΑ ΑΓΙΑΣ ΤΡΙΑΔΟΣ | Όχι | Ναι | Από Μ/Ρ με σύνδεση στο δίκτυο Μ.Π. του Διαχειριστή | |
| ΔΗΜΟΤΙΚΗ ΕΝΟΤΗΤΑ ΜΑΚΕΔΝΩΝ | Όχι | Ναι | Εικονικό Δίκτυο με Σταθμό Υγροποιημένου Αερίου LNG | |
| ΔΗΜΟΣ ΟΡΕΣΤΙΔΟΣ | | | | |
| ΔΗΜΟΤΙΚΗ ΕΝΟΤΗΤΑ ΑΡΓΟΥΣ ΟΡΕΣΤΙΚΟΥ | Όχι | Ναι | Από Μ/Ρ με σύνδεση στο δίκτυο Μ.Π. του Διαχειριστή | |
| ΔΗΜΟΣ ΦΛΩΡΙΝΑΣ | | | | |
| ΔΗΜΟΤΙΚΗ ΕΝΟΤΗΤΑ ΦΛΩΡΙΝΑΣ | Όχι | Ναι | Εικονικό Δίκτυο με Σταθμό Υγροποιημένου Αερίου LNG | Η τροφοδότηση θα γίνει αρχικά μέσω CNG/LNG και στη συνέχεια με αγωγό που θα συνδεθεί με το δίκτυο του ΕΣΜΦΑ |
| ΔΗΜΟΤΙΚΗ ΕΝΟΤΗΤΑ ΜΕΛΙΤΗΣ | Όχι | Ναι | Από Μ/Ρ με σύνδεση στο δίκτυο Μ.Π. του Διαχειριστή | |
| ΔΗΜΟΤΙΚΗ ΕΝΟΤΗΤΑ ΠΕΡΑΣΜΑΤΟΣ | Όχι | Ναι | Από Μ/Ρ με σύνδεση στο δίκτυο Μ.Π. του Διαχειριστή | |
| ΔΗΜΟΣ ΑΜΥΝΤΑΙΟΥ | | | | |
| ΔΗΜΟΤΙΚΗ ΕΝΟΤΗΤΑ ΑΜΥΝΤΑΙΟΥ | Όχι | Ναι | Από Μ/Ρ με σύνδεση στο δίκτυο Μ.Π. του Διαχειριστή | |
| ΔΗΜΟΤΙΚΗ ΕΝΟΤΗΤΑ ΦΙΛΩΤΑ | Όχι | Ναι | Από Μ/Ρ με σύνδεση στο δίκτυο Μ.Π. του Διαχειριστή | |
| ΔΗΜΟΣ ΕΟΡΔΑΙΑΣ | | | | |
| ΔΗΜΟΤΙΚΗ ΕΝΟΤΗΤΑ ΠΤΟΛΕΜΑΪΔΑΣ | Όχι | Ναι | Από Μ/Ρ σημείο εξόδου του ΕΣΜΦΑ | Απαιτείται η πρότερη κατασκευή του δικτύου υψηλής πίεσης του ΕΣΜΦΑ |
| ΔΗΜΟΣ ΚΟΖΑΝΗΣ | | | | |
| ΔΗΜΟΤΙΚΗ ΕΝΟΤΗΤΑ ΔΗΜΗΤΡΙΟΥ ΥΨΗΛΑΝΤΗ | Όχι | Ναι | Από Μ/Ρ με σύνδεση στο δίκτυο Μ.Π. του Διαχειριστή | |
| ΔΗΜΟΤΙΚΗ ΕΝΟΤΗΤΑ ΕΛΛΗΣΠΟΝΤΟΥ | Όχι | Ναι | Από Μ/Ρ με σύνδεση στο δίκτυο Μ.Π. του Διαχειριστή | |
| ΔΗΜΟΤΙΚΗ ΕΝΟΤΗΤΑ ΚΟΖΑΝΗΣ | Όχι | Ναι | Από Μ/Ρ με σύνδεση στο δίκτυο Μ.Π. του Διαχειριστή | |
| ΔΗΜΟΤΙΚΗ ΕΝΟΤΗΤΑ ΕΛΙΜΕΙΑΣ | Όχι | Ναι | Από Μ/Ρ με σύνδεση στο δίκτυο Μ.Π. του Διαχειριστή | |
| ΔΗΜΟΣ ΓΡΕΒΕΝΩΝ | | | | |
| ΔΗΜΟΤΙΚΗ ΕΝΟΤΗΤΑ ΓΡΕΒΕΝΩΝ | Όχι | Ναι | Εικονικό Δίκτυο με συμπιεστή τροφοδοτούμενο από το ΕΣΜΦΑ | |

Πίνακας: Εκτιμήσεις εξέλιξης του δικτύου 2024 έως 2028

| ΚΑΤΗΓΟΡΙΑ | | 2024 | 2025 | 2026 | 2027 | 2028 | Σύνολο Προγράμματος Ανάπτυξης 2024 - 2028 |
|---|-------------|----------|-----------|----------|----------|-----------|---|
| Βαθμός διείσδυσης αερίου | % | 18% | 26% | 37% | 41% | 42% | |
| Βαθμός κάλυψης δικτύου ΧΠ | % | 34% | 38% | 43% | 51% | 53% | |
| Βαθμός σύνδεσης κτιρίων | % | 31% | 25% | 36% | 41% | 41% | |
| Συνολική διανεμηθείσα ποσότητα αερίου ανά συνολικό μήκος δικτύου Χ.Π. | MWh/m | 0,11 | 0,66 | 1,31 | 1,65 | 1,84 | |
| Ενεργές συνδέσεις ανά συνολικό μήκος δικτύου Χ.Π. | Συνδέσεις/m | 0,02 | 0,02 | 0,04 | 0,03 | 0,04 | |
| Επένδυση ανά νέο ενεργό τελικό πελάτη | €/πελάτη | 2.991,09 | 6.177,72 | 1.694,01 | 4.008,91 | 9.773,54 | 3.879,50 |
| Επένδυση ανά νέα κατανάλωση* | €/MWh | 836,54 | 177,92 | 26,59 | 14,66 | 19,84 | 46,28 |
| Επένδυση ανά νέα ενεργή σύνδεση | €/σύνδεση | 6.167,14 | 10.978,01 | 2.521,14 | 5.818,10 | 10.697,29 | 6.456,00 |
| Νέοι ενεργοί πελάτες ανά μήκος νέου δικτύου | Πελάτες/m | 0,07 | 0,16 | 0,20 | 0,04 | 0,09 | 0,09 |
| Νέες συνδέσεις ανά μήκος νέου δικτύου | Συνδέσεις/m | 0,03 | 0,09 | 0,13 | 0,03 | 0,09 | 0,05 |
| Νέα κατανάλωση* ανά μήκος νέου δικτύου | MWh/m | 0,24 | 5,45 | 12,69 | 10,43 | 46,20 | 7,58 |

Πίνακας: Εκτιμήσεις εξέλιξης αριθμού ενεργών συνδέσεων ανά κατηγορία σε δήμους με υφιστάμενο δίκτυο 2023 έως 2028

| ΚΑΤΗΓΟΡΙΑ | | Μονάδα | 2023 | 2024 | 2025 | 2026 | 2027 | 2028 | 2024 - 2028 |
|---|--------------|--------|------|-------|-------|-------|-------|-------|-------------|
| Σύνολο ενεργών συνδέσεων | Νέες | # | - | 2.458 | 1.941 | 2.644 | 732 | 675 | 8.450 |
| | Προοδευτικές | # | - | 2.458 | 4.399 | 7.043 | 7.775 | 8.450 | |
| Οικιακοί – Κεντρική Θέρμανση | Νέες | # | - | 58 | 60 | 67 | 19 | 13 | 217 |
| | Προοδευτικές | # | - | 58 | 118 | 185 | 204 | 217 | |
| Οικιακοί – Αυτονομίες χωρίς/με ζεστό νερό ή/και μαγείρεμα | Νέες | # | - | 2.369 | 1.784 | 2.465 | 681 | 639 | 7.938 |
| | Προοδευτικές | # | - | 2.369 | 4.153 | 6.618 | 7.299 | 7.938 | |
| Εμπορική/επαγγελματική ή χρήση μικρών πελατών (χωρίς PTZ) | Νέες | # | - | 19 | 56 | 72 | 17 | 11 | 175 |
| | Προοδευτικές | # | - | 19 | 75 | 147 | 164 | 175 | |
| Εμπορική/επαγγελματική ή χρήση μεγάλων πελατών (με PTZ) | Νέες | # | - | 10 | 31 | 35 | 10 | 7 | 93 |
| | Προοδευτικές | # | - | 10 | 41 | 76 | 86 | 93 | |
| Βιομηχανικοί | Νέες | # | - | 2 | 10 | 5 | 5 | 5 | 27 |
| | Προοδευτικές | # | - | 2 | 12 | 17 | 22 | 27 | |
| CNG για αεριοκίνηση και φόρτωση βυτιοφόρων | Νέες | # | - | - | - | - | - | - | - |
| | Προοδευτικές | # | - | - | - | - | - | - | |

Πίνακας: Εκτιμήσεις εξέλιξης διανεμόμενων ποσοτήτων αερίου σε δήμους με υφιστάμενο δίκτυο 2023 έως 2028

| ΚΑΤΗΓΟΡΙΑ | Μονάδα | 2024 | 2025 | 2026 | 2027 | 2028 | 2024 - 2028 |
|---|--------|--------|---------|---------|---------|---------|-------------|
| Σύνολο τελικών πελατών | MWh | 18.121 | 119.821 | 265.104 | 389.400 | 440.536 | 1.232.982 |
| Οικιακοί – Κεντρική Θέρμανση | MWh | 392 | 2.200 | 3.428 | 4.576 | 4.932 | 15.528 |
| Οικιακοί – Αυτονομίες χωρίς/με ζεστό νερό ή/και μαγείρεμα | MWh | 11.854 | 67.171 | 107.801 | 146.294 | 157.687 | 490.807 |
| Εμπορική/επαγγελματική ή χρήση μικρών πελατών (χωρίς PTZ) | MWh | 342 | 2.718 | 8.046 | 13.536 | 14.958 | 39.600 |
| Εμπορική/επαγγελματική ή χρήση μεγάλων πελατών (με PTZ) | MWh | 4.000 | 32.400 | 96.000 | 156.000 | 174.800 | 463.200 |
| Βιομηχανικοί | MWh | 1.533 | 15.332 | 49.829 | 68.994 | 88.159 | 223.847 |
| CNG για αεριοκίνηση και φόρτωση βυτιοφόρων | MWh | 0 | 0 | 0 | 0 | 0 | 0 |

Πίνακας: Εκτιμήσεις εξέλιξης αριθμού ενεργών συνδέσεων ανά κατηγορία σε δήμους χωρίς δίκτυο 2024 έως 2028

| ΚΑΤΗΓΟΡΙΑ | | Μονάδα | 2023 | 2024 | 2025 | 2026 | 2027 | 2028 | 2024 - 2028 |
|---|--------------|--------|------|------|------|------|------|------|-------------|
| Σύνολο ενεργών συνδέσεων | Νέες | # | - | - | 1 | 168 | 274 | 182 | 625 |
| | Προοδευτικές | # | - | - | 1 | 169 | 443 | 625 | |
| Οικιακοί – Κεντρική Θέρμανση | Νέες | # | - | - | - | 5 | 6 | 4 | 15 |
| | Προοδευτικές | # | - | - | - | 5 | 11 | 15 | |
| Οικιακοί – Αυτονομίες χωρίς/με ζεστό νερό ή/και μαγείρεμα | Νέες | # | - | - | 1 | 157 | 258 | 174 | 590 |
| | Προοδευτικές | # | - | - | 1 | 158 | 416 | 590 | |
| Εμπορική/επαγγελματική χρήση μικρών πελατών (χωρίς PTZ) | Νέες | # | - | - | - | 4 | 6 | 3 | 13 |
| | Προοδευτικές | # | - | - | - | 4 | 10 | 13 | |
| Εμπορική/επαγγελματική χρήση μεγάλων πελατών (με PTZ) | Νέες | # | - | - | - | 2 | 4 | 1 | 7 |
| | Προοδευτικές | # | - | - | - | 2 | 6 | 7 | |
| Βιομηχανικοί | Νέες | # | - | - | - | - | - | - | - |
| | Προοδευτικές | # | - | - | - | - | - | - | |
| CNG για αεριοκίνηση και φόρτωση βυτιοφόρων | Νέες | # | - | - | - | - | - | - | - |
| | Προοδευτικές | # | - | - | - | - | - | - | |

Πίνακας: Εκτιμήσεις εξέλιξης διανεμόμενων ποσοτήτων αερίου σε δήμους χωρίς δίκτυο 2024 έως 2028

| ΚΑΤΗΓΟΡΙΑ | Μονάδα | 2024 | 2025 | 2026 | 2027 | 2028 | 2024 - 2028 |
|---|--------|------|------|-------|-------|--------|-------------|
| Σύνολο τελικών πελατών | MWh | 0 | 2 | 1.475 | 9.977 | 21.500 | 32.955 |
| Οικιακοί – Κεντρική Θέρμανση | MWh | - | - | 20 | 124 | 236 | 380 |
| Οικιακοί – Αυτονομίες χωρίς/με ζεστό νερό ή/και μαγείρεμα | MWh | - | 2 | 583 | 3.785 | 7.910 | 12.281 |
| Εμπορική/επαγγελματική χρήση μικρών πελατών (χωρίς PTZ) | MWh | - | - | 72 | 468 | 954 | 1.494 |
| Εμπορική/επαγγελματική χρήση μεγάλων πελατών (με PTZ) | MWh | - | - | 800 | 5.600 | 12.400 | 18.800 |
| Βιομηχανικοί | MWh | - | - | - | - | - | 0 |
| CNG για αεριοκίνηση και φόρτωση βυτιοφόρων | MWh | - | - | - | - | - | 0 |

4.2. Έργα ανάπτυξης και σύνδεσης σε δήμους με υφιστάμενο δίκτυο διανομής

4.2.1. Εκτιμήσεις νέων συνδέσεων και ζήτησης αερίου σε δήμους με υφιστάμενο δίκτυο

Πίνακας: Εκτιμήσεις εξέλιξης αριθμού ενεργών συνδέσεων ανά περιοχή σε δήμους με υφιστάμενο δίκτυο 2023 έως 2028

| ΔΗΜΟΣ/ΔΗΜΟΤΙΚΗ ΕΝΟΤΗΤΑ | Σύνδεση | Προοδευτικά έως 2023 | Νέα ανά έτος | | | | | Προοδευτικά έως 2028 |
|-----------------------------------|--|----------------------|--------------|------|------|------|------|----------------------|
| | | | 2024 | 2025 | 2026 | 2027 | 2028 | |
| ΔΗΜΟΣ ΓΡΕΒΕΝΩΝ | | | | | | | | |
| ΔΗΜΟΤΙΚΗ ΕΝΟΤΗΤΑ ΓΡΕΒΕΝΩΝ | Εικονικό Δίκτυο με συμπιεστή τροφοδοτούμενο από το ΕΣΜΦΑ | 0 | 0 | 0 | 0 | 0 | 0 | 0 |
| ΔΗΜΟΣ ΚΑΣΤΟΡΙΑΣ | | | | | | | | |
| ΔΗΜΟΤΙΚΗ ΕΝΟΤΗΤΑ ΚΑΣΤΟΡΙΑΣ | Από Μ/Ρ με σύνδεση στο δίκτυο Μ.Π. του Διαχειριστή | 3.866 | 7.090 | 0 | 0 | 0 | 0 | 10.956 |
| ΔΗΜΟΤΙΚΗ ΕΝΟΤΗΤΑ ΑΓΙΑΣ ΤΡΙΑΔΟΣ | Από Μ/Ρ με σύνδεση στο δίκτυο Μ.Π. του Διαχειριστή | 3.000 | 0 | 0 | 0 | 0 | 0 | 3.000 |
| ΔΗΜΟΣ ΟΡΕΣΤΙΔΟΣ | | | | | | | | |
| ΔΗΜΟΤΙΚΗ ΕΝΟΤΗΤΑ ΑΡΓΟΥΣ ΟΡΕΣΤΙΚΟΥ | Από Μ/Ρ με σύνδεση στο δίκτυο Μ.Π. του Διαχειριστή | 500 | 390 | 0 | 0 | 0 | 0 | 890 |
| ΔΗΜΟΣ ΦΛΩΡΙΝΑΣ | | | | | | | | |
| ΔΗΜΟΤΙΚΗ ΕΝΟΤΗΤΑ ΦΛΩΡΙΝΑΣ | Εικονικό Δίκτυο με Δεξαμενές αποθήκευσης LNG | 37.237 | 0 | 0 | 0 | 0 | 0 | 37.237 |
| ΣΥΝΟΛΟ | | 44.603 | 7.480 | 0 | 0 | 0 | 0 | 52.083 |

Πίνακας: Εκτιμήσεις εξέλιξης της διείσδυσης αερίου ανά περιοχή σε δήμους με υφιστάμενο δίκτυο 2023 έως 2028

| ΔΗΜΟΣ/ΔΗΜΟΤΙΚΗ ΕΝΟΤΗΤΑ | 2024 | 2025 | 2026 | 2027 | 2028 |
|-----------------------------------|--------|--------|--------|--------|--------|
| ΔΗΜΟΣ ΓΡΕΒΕΝΩΝ | | | | | |
| ΔΗΜΟΤΙΚΗ ΕΝΟΤΗΤΑ ΓΡΕΒΕΝΩΝ | 6,77% | 27,98% | 52,12% | 56,24% | 58,23% |
| ΔΗΜΟΣ ΚΑΣΤΟΡΙΑΣ | | | | | |
| ΔΗΜΟΤΙΚΗ ΕΝΟΤΗΤΑ ΚΑΣΤΟΡΙΑΣ | 5,55% | 16,19% | 27,27% | 31,32% | 30,10% |
| ΔΗΜΟΤΙΚΗ ΕΝΟΤΗΤΑ ΑΓΙΑΣ ΤΡΙΑΔΟΣ | | | | | |
| ΔΗΜΟΣ ΟΡΕΣΤΙΔΟΣ | | | | | |
| ΔΗΜΟΤΙΚΗ ΕΝΟΤΗΤΑ ΑΡΓΟΥΣ ΟΡΕΣΤΙΚΟΥ | 5,47% | 15,70% | 30,62% | 32,63% | 34,00% |
| ΔΗΜΟΣ ΦΛΩΡΙΝΑΣ | | | | | |
| ΔΗΜΟΤΙΚΗ ΕΝΟΤΗΤΑ ΦΛΩΡΙΝΑΣ | 40,02% | 41,52% | 43,88% | 44,99% | 46,05% |

Πίνακας: Εκτιμήσεις εξέλιξης της ζήτησης αερίου ανά περιοχή σε δήμους με υφιστάμενο δίκτυο 2024 έως 2028

| ΔΗΜΟΣ/ΔΗΜΟΤΙΚΗ ΕΝΟΤΗΤΑ | 2024 | 2025 | 2026 | 2027 | 2028 |
|-----------------------------------|-------|-------|-------|-------|------|
| ΔΗΜΟΣ ΓΡΕΒΕΝΩΝ | | | | | |
| ΔΗΜΟΤΙΚΗ ΕΝΟΤΗΤΑ ΓΡΕΒΕΝΩΝ | 409 | 1.604 | 1.741 | 299 | 142 |
| ΔΗΜΟΣ ΚΑΣΤΟΡΙΑΣ | | | | | |
| ΔΗΜΟΤΙΚΗ ΕΝΟΤΗΤΑ ΚΑΣΤΟΡΙΑΣ | 677 | 2.010 | 2.144 | 829 | 605 |
| ΔΗΜΟΤΙΚΗ ΕΝΟΤΗΤΑ ΑΓΙΑΣ ΤΡΙΑΔΟΣ | | | | | |
| ΔΗΜΟΣ ΟΡΕΣΤΙΔΟΣ | | | | | |
| ΔΗΜΟΤΙΚΗ ΕΝΟΤΗΤΑ ΑΡΓΟΥΣ ΟΡΕΣΤΙΚΟΥ | 332 | 803 | 1.075 | 143 | 100 |
| ΔΗΜΟΣ ΦΛΩΡΙΝΑΣ | | | | | |
| ΔΗΜΟΤΙΚΗ ΕΝΟΤΗΤΑ ΦΛΩΡΙΝΑΣ | 6.445 | 203 | 316 | 149 | 140 |
| ΣΥΝΟΛΟ | 7.863 | 4.620 | 5.276 | 1.420 | 987 |

4.2.2. Ανάπτυξη δικτύου σε δήμους με υφιστάμενο δίκτυο

Πίνακας: Ανάπτυξη δικτύου Μέσης Πίεσης (μ.) ανά περιοχή σε δήμους με υφιστάμενο δίκτυο 2023 έως 2028

| ΔΗΜΟΣ/ΔΗΜΟΤΙΚΗ ΕΝΟΤΗΤΑ | Προοδευτικά έως 2023 | Νέα ανά έτος | | | | | Προοδευτικά έως 2028 |
|-----------------------------------|----------------------|--------------|------|------|------|------|----------------------|
| | | 2024 | 2025 | 2026 | 2027 | 2028 | |
| ΔΗΜΟΣ ΓΡΕΒΕΝΩΝ | | | | | | | |
| ΔΗΜΟΤΙΚΗ ΕΝΟΤΗΤΑ ΓΡΕΒΕΝΩΝ | 0 | 0 | 0 | 0 | 0 | 0 | 0 |
| ΔΗΜΟΣ ΚΑΣΤΟΡΙΑΣ | | | | | | | |
| ΔΗΜΟΤΙΚΗ ΕΝΟΤΗΤΑ ΚΑΣΤΟΡΙΑΣ | 3.866 | 7.090 | 0 | 0 | 0 | 0 | 10.956 |
| ΔΗΜΟΤΙΚΗ ΕΝΟΤΗΤΑ ΑΓΙΑΣ ΤΡΙΑΔΟΣ | 3.000 | 0 | 0 | 0 | 0 | 0 | 3.000 |
| ΔΗΜΟΣ ΟΡΕΣΤΙΔΟΣ | | | | | | | |
| ΔΗΜΟΤΙΚΗ ΕΝΟΤΗΤΑ ΑΡΓΟΥΣ ΟΡΕΣΤΙΚΟΥ | 500 | 390 | 0 | 0 | 0 | 0 | 890 |
| ΔΗΜΟΣ ΦΛΩΡΙΝΑΣ | | | | | | | |
| ΔΗΜΟΤΙΚΗ ΕΝΟΤΗΤΑ ΦΛΩΡΙΝΑΣ | 37.237 | 0 | 0 | 0 | 0 | 0 | 37.237 |
| ΣΥΝΟΛΟ | 44.603 | 7.480 | 0 | 0 | 0 | 0 | 52.083 |

Πίνακας: Ανάπτυξη δικτύου Χαμηλής Πίεσης (μ.) ανά περιοχή σε δήμους με υφιστάμενο δίκτυο 2023 έως 2028

| ΔΗΜΟΣ/ΔΗΜΟΤΙΚΗ ΕΝΟΤΗΤΑ | Προοδευτικά έως 2023 | Νέα ανά έτος | | | | | Προοδευτικά έως 2028 |
|-----------------------------------|----------------------|--------------|--------|-------|-------|--------|----------------------|
| | | 2024 | 2025 | 2026 | 2027 | 2028 | |
| ΔΗΜΟΣ ΓΡΕΒΕΝΩΝ | | | | | | | |
| ΔΗΜΟΤΙΚΗ ΕΝΟΤΗΤΑ ΓΡΕΒΕΝΩΝ | 20.870 | 11.711 | 0 | 4.000 | 0 | 0 | 36.581 |
| ΔΗΜΟΣ ΚΑΣΤΟΡΙΑΣ | | | | | | | |
| ΔΗΜΟΤΙΚΗ ΕΝΟΤΗΤΑ ΚΑΣΤΟΡΙΑΣ | 13.974 | 28.105 | 16.000 | 4.000 | 1.300 | 10.000 | 73.379 |
| ΔΗΜΟΤΙΚΗ ΕΝΟΤΗΤΑ ΑΓΙΑΣ ΤΡΙΑΔΟΣ | 0 | 0 | 0 | 0 | 0 | 0 | 0 |
| ΔΗΜΟΣ ΟΡΕΣΤΙΔΟΣ | | | | | | | |
| ΔΗΜΟΤΙΚΗ ΕΝΟΤΗΤΑ ΑΡΓΟΥΣ ΟΡΕΣΤΙΚΟΥ | 17.670 | 14.281 | 6.000 | 0 | 0 | 0 | 37.951 |
| ΔΗΜΟΣ ΦΛΩΡΙΝΑΣ | | | | | | | |
| ΔΗΜΟΤΙΚΗ ΕΝΟΤΗΤΑ ΦΛΩΡΙΝΑΣ | 32.051 | 21.540 | 0 | 0 | 0 | 0 | 53.591 |
| ΣΥΝΟΛΟ | 84.565 | 75.636 | 22.000 | 8.000 | 1.300 | 10.000 | 201.501 |

4.2.3. Σχεδιαζόμενες επενδύσεις ανάπτυξης / σύνδεσης σε δήμους με υφιστάμενο δίκτυο

Πίνακας: Σχεδιαζόμενες επενδύσεις ανάπτυξης / σύνδεσης ανά περιοχή σε δήμους με υφιστάμενο δίκτυο 2024 έως 2028

| ΔΗΜΟΣ/ΔΗΜΟΤΙΚΗ ΕΝΟΤΗΤΑ | Νέα ανά έτος | | | | | Προοδευτικά έως 2028 |
|-----------------------------------|--------------|-----------|-----------|-----------|-----------|----------------------|
| | 2024 | 2025 | 2026 | 2027 | 2028 | |
| ΔΗΜΟΣ ΓΡΕΒΕΝΩΝ | | | | | | |
| ΔΗΜΟΤΙΚΗ ΕΝΟΤΗΤΑ ΓΡΕΒΕΝΩΝ | 1.236.199 | 1.185.808 | 1.821.690 | 271.798 | 156.561 | 4.672.057 |
| ΔΗΜΟΣ ΚΑΣΤΟΡΙΑΣ | | | | | | |
| ΔΗΜΟΤΙΚΗ ΕΝΟΤΗΤΑ ΚΑΣΤΟΡΙΑΣ | 5.270.156 | 2.950.593 | 2.157.075 | 1.303.507 | 1.471.778 | 13.153.109 |
| ΔΗΜΟΤΙΚΗ ΕΝΟΤΗΤΑ ΑΓΙΑΣ ΤΡΙΑΔΟΣ | - | - | - | - | - | - |
| ΔΗΜΟΣ ΟΡΕΣΤΙΔΟΣ | | | | | | |
| ΔΗΜΟΤΙΚΗ ΕΝΟΤΗΤΑ ΑΡΓΟΥΣ ΟΡΕΣΤΙΚΟΥ | 1.533.687 | 1.102.249 | 900.921 | 132.859 | 108.523 | 3.778.239 |
| ΔΗΜΟΣ ΦΛΩΡΙΝΑΣ | | | | | | |
| ΔΗΜΟΤΙΚΗ ΕΝΟΤΗΤΑ ΦΛΩΡΙΝΑΣ | 5.677.021 | 199.705 | 265.097 | 138.027 | 155.006 | 6.434.856 |
| ΣΥΝΟΛΟ | 13.717.063 | 5.438.355 | 5.144.783 | 1.846.191 | 1.891.868 | 28.038.261 |

4.2.4. Οικονομική αξιολόγηση έργων ανάπτυξης / σύνδεσης σε δήμους με υφιστάμενο δίκτυο

Πίνακας: Οικονομική αξιολόγηση έργων ανάπτυξης ανά δήμο με υφιστάμενο δίκτυο

| ΔΗΜΟΣ | NPV | IRR | DPP |
|-----------------|------------|--------|------|
| ΔΗΜΟΣ ΓΡΕΒΕΝΩΝ | 4.602.035 | 23,40% | 2034 |
| ΔΗΜΟΣ ΚΑΣΤΟΡΙΑΣ | 1.326.713 | 10,00% | 2040 |
| ΔΗΜΟΣ ΟΡΕΣΤΙΔΟΣ | 861.902 | 12,00% | 2039 |
| ΔΗΜΟΣ ΦΛΩΡΙΝΑΣ | -1.116.904 | 5,80% | 2037 |

4.2.5. Δείκτες απόδοσης έργων ανάπτυξης / σύνδεσης σε δήμους με υφιστάμενο δίκτυο

Πίνακας: Δείκτες αξιολόγησης έργων ανάπτυξης ανά περιοχή σε δήμους με υφιστάμενο δίκτυο για την περίοδο 2024 – 2028

| ΔΗΜΟΣ/ΔΗΜΟΤΙΚΗ ΕΝΟΤΗΤΑ | Επένδυση ανά νέο ενεργό πελάτη (€/πελάτη) | Νέοι ενεργοί πελάτες ανά μήκος νέου δικτύου (πελάτες/μ) | Επένδυση ανά νέα κατανάλωση (€/MWh) | Νέα κατανάλωση ανά μήκος νέου δικτύου (MWh/μ) |
|-----------------------------------|---|---|-------------------------------------|---|
| ΔΗΜΟΣ ΓΡΕΒΕΝΩΝ | | | | |
| ΔΗΜΟΤΙΚΗ ΕΝΟΤΗΤΑ ΓΡΕΒΕΝΩΝ | 1.491 | 0,199 | 13,124 | 22,659 |
| ΔΗΜΟΣ ΚΑΣΤΟΡΙΑΣ | | | | |
| ΔΗΜΟΤΙΚΗ ΕΝΟΤΗΤΑ ΚΑΣΤΟΡΙΑΣ | 2.812 | 0,079 | 29,060 | 7,619 |
| ΔΗΜΟΤΙΚΗ ΕΝΟΤΗΤΑ ΑΓΙΑΣ ΤΡΙΑΔΟΣ | - | - | - | |
| ΔΗΜΟΣ ΟΡΕΣΤΙΔΟΣ | | | | |
| ΔΗΜΟΤΙΚΗ ΕΝΟΤΗΤΑ ΑΡΓΟΥΣ ΟΡΕΣΤΙΚΟΥ | 2.065 | 0,090 | 23,617 | 7,889 |
| ΔΗΜΟΣ ΦΛΩΡΙΝΑΣ | | | | |
| ΔΗΜΟΤΙΚΗ ΕΝΟΤΗΤΑ ΦΛΩΡΙΝΑΣ | 1.395 | 0,214 | 24,340 | 12,274 |

4.3. Έργα ανάπτυξης και σύνδεσης σε δήμους χωρίς δίκτυο

4.3.1. Εκτιμήσεις νέων συνδέσεων και ζήτησης αερίου σε δήμους χωρίς δίκτυο

Πίνακας: Εκτιμήσεις εξέλιξης αριθμού ενεργών συνδέσεων ανά περιοχή σε δήμους χωρίς δίκτυο 2024 έως 2028

| ΔΗΜΟΣ/ΔΗΜΟΤΙΚΗ ΕΝΟΤΗΤΑ | Σύνδεση | Νέα ανά έτος | | | | | Προοδευτικά έως 2028 |
|-----------------------------|--|--------------|------|------|------|------|----------------------|
| | | 2024 | 2025 | 2026 | 2027 | 2028 | |
| ΔΗΜΟΣ ΚΑΣΤΟΡΙΑΣ | | | | | | | |
| ΔΗΜΟΤΙΚΗ ΕΝΟΤΗΤΑ ΜΑΚΕΔΝΩΝ | Εικονικό Δίκτυο με Δεξαμενές αποθήκευσης LNG | 0 | 0 | 0 | 0 | 0 | 0 |
| ΔΗΜΟΣ ΦΛΩΡΙΝΑΣ | | | | | | | |
| ΔΗΜΟΤΙΚΗ ΕΝΟΤΗΤΑ ΜΕΛΙΤΗΣ | Από M/R με σύνδεση στο δίκτυο Μ.Π. του Διαχειριστή | 0 | 0 | 0 | 0 | 0 | 0 |
| ΔΗΜΟΤΙΚΗ ΕΝΟΤΗΤΑ ΠΕΡΑΣΜΑΤΟΣ | Από M/R με σύνδεση στο δίκτυο Μ.Π. του Διαχειριστή | 0 | 0 | 0 | 0 | 0 | 0 |
| ΔΗΜΟΣ ΑΜΥΝΤΑΙΟΥ | | | | | | | |
| ΔΗΜΟΤΙΚΗ ΕΝΟΤΗΤΑ ΑΜΥΝΤΑΙΟΥ | Από M/R με σύνδεση στο δίκτυο Μ.Π. του Διαχειριστή | 0 | 0 | 0 | 0 | 0 | 0 |

| ΔΗΜΟΣ/ΔΗΜΟΤΙΚΗ ΕΝΟΤΗΤΑ | Σύνδεση | Νέα ανά έτος | | | | | Προοδευτικά έως 2028 |
|-------------------------------------|--|--------------|------|------|------|------|----------------------|
| | | 2024 | 2025 | 2026 | 2027 | 2028 | |
| ΔΗΜΟΤΙΚΗ ΕΝΟΤΗΤΑ ΦΙΛΩΤΑ | Από M/R με σύνδεση στο δίκτυο Μ.Π. του Διαχειριστή | 0 | 0 | 0 | 0 | 0 | 0 |
| ΔΗΜΟΣ ΕΟΡΔΑΙΑΣ | | | | | | | |
| ΔΗΜΟΤΙΚΗ ΕΝΟΤΗΤΑ ΠΤΟΛΕΜΑΪΔΑΣ | Από M/R σημείο εξόδου του ΕΣΜΦΑ | 0 | 1 | 100 | 137 | 46 | 284 |
| ΔΗΜΟΣ ΚΟΖΑΝΗΣ | | | | | | | |
| ΔΗΜΟΤΙΚΗ ΕΝΟΤΗΤΑ ΔΗΜΗΤΡΙΟΥ ΥΨΗΛΑΝΤΗ | Από M/R με σύνδεση στο δίκτυο Μ.Π. του Διαχειριστή | 0 | 0 | 0 | 0 | 0 | 0 |
| ΔΗΜΟΤΙΚΗ ΕΝΟΤΗΤΑ ΕΛΛΗΣΠΟΝΤΟΥ | Από M/R με σύνδεση στο δίκτυο Μ.Π. του Διαχειριστή | 0 | 0 | 0 | 0 | 0 | 0 |
| ΔΗΜΟΤΙΚΗ ΕΝΟΤΗΤΑ ΚΟΖΑΝΗΣ | Από M/R με σύνδεση στο δίκτυο Μ.Π. του Διαχειριστή | 0 | 0 | 68 | 137 | 136 | 341 |
| ΔΗΜΟΤΙΚΗ ΕΝΟΤΗΤΑ ΕΛΙΜΕΙΑΣ | Από M/R με σύνδεση στο δίκτυο Μ.Π. του Διαχειριστή | 0 | 0 | 0 | 0 | 0 | 0 |
| ΣΥΝΟΛΟ | | 0 | 1 | 168 | 274 | 182 | 625 |

Πίνακας: Εκτιμήσεις εξέλιξης της διείσδυσης αερίου ανά περιοχή σε δήμους χωρίς δίκτυο 2024 έως 2028

| ΔΗΜΟΣ/ΔΗΜΟΤΙΚΗ ΕΝΟΤΗΤΑ | 2024 | 2025 | 2026 | 2027 | 2028 |
|-------------------------------------|------|------|------|------|------|
| ΔΗΜΟΣ ΚΑΣΤΟΡΙΑΣ | | | | | |
| ΔΗΜΟΤΙΚΗ ΕΝΟΤΗΤΑ ΜΑΚΕΔΝΩΝ | - | - | - | - | - |
| ΔΗΜΟΣ ΦΛΩΡΙΝΑΣ | | | | | |
| ΔΗΜΟΤΙΚΗ ΕΝΟΤΗΤΑ ΜΕΛΙΤΗΣ | - | - | - | - | - |
| ΔΗΜΟΤΙΚΗ ΕΝΟΤΗΤΑ ΠΕΡΑΣΜΑΤΟΣ | - | - | - | - | - |
| ΔΗΜΟΣ ΑΜΥΝΤΑΙΟΥ | | | | | |
| ΔΗΜΟΤΙΚΗ ΕΝΟΤΗΤΑ ΑΜΥΝΤΑΙΟΥ | - | - | - | - | - |
| ΔΗΜΟΤΙΚΗ ΕΝΟΤΗΤΑ ΦΙΛΩΤΑ | - | - | - | - | - |
| ΔΗΜΟΣ ΕΟΡΔΑΙΑΣ | | | | | |
| ΔΗΜΟΤΙΚΗ ΕΝΟΤΗΤΑ ΠΤΟΛΕΜΑΪΔΑΣ | - | - | - | - | - |
| ΔΗΜΟΣ ΚΟΖΑΝΗΣ | | | | | |
| ΔΗΜΟΤΙΚΗ ΕΝΟΤΗΤΑ ΔΗΜΗΤΡΙΟΥ ΥΨΗΛΑΝΤΗ | - | - | - | - | - |
| ΔΗΜΟΤΙΚΗ ΕΝΟΤΗΤΑ ΕΛΛΗΣΠΟΝΤΟΥ | - | - | - | - | - |
| ΔΗΜΟΤΙΚΗ ΕΝΟΤΗΤΑ ΚΟΖΑΝΗΣ | - | - | - | - | - |
| ΔΗΜΟΤΙΚΗ ΕΝΟΤΗΤΑ ΕΛΙΜΕΙΑΣ | - | - | - | - | - |

Πίνακας: Εκτιμήσεις εξέλιξης της ζήτησης αερίου ανά περιοχή σε δήμους χωρίς δίκτυο 2024 έως 2028

| ΚΑΤΗΓΟΡΙΑ | 2024 | 2025 | 2026 | 2027 | 2028 |
|-------------------------------------|------|------|------|------|------|
| ΔΗΜΟΣ ΚΑΣΤΟΡΙΑΣ | | | | | |
| ΔΗΜΟΤΙΚΗ ΕΝΟΤΗΤΑ ΜΑΚΕΔΝΩΝ | - | - | - | - | - |
| ΔΗΜΟΣ ΦΛΩΡΙΝΑΣ | | | | | |
| ΔΗΜΟΤΙΚΗ ΕΝΟΤΗΤΑ ΜΕΛΙΤΗΣ | - | - | - | - | - |
| ΔΗΜΟΤΙΚΗ ΕΝΟΤΗΤΑ ΠΕΡΑΣΜΑΤΟΣ | - | - | - | - | - |
| ΔΗΜΟΣ ΑΜΥΝΤΑΙΟΥ | | | | | |
| ΔΗΜΟΤΙΚΗ ΕΝΟΤΗΤΑ ΑΜΥΝΤΑΙΟΥ | - | - | - | - | - |
| ΔΗΜΟΤΙΚΗ ΕΝΟΤΗΤΑ ΦΙΛΩΤΑ | - | - | - | - | - |
| ΔΗΜΟΣ ΕΟΡΔΑΙΑΣ | | | | | |
| ΔΗΜΟΤΙΚΗ ΕΝΟΤΗΤΑ ΠΤΟΛΕΜΑΪΔΑΣ | - | - | 200 | 267 | 67 |
| ΔΗΜΟΣ ΚΟΖΑΝΗΣ | | | | | |
| ΔΗΜΟΤΙΚΗ ΕΝΟΤΗΤΑ ΔΗΜΗΤΡΙΟΥ ΥΨΗΛΑΝΤΗ | | | - | - | - |
| ΔΗΜΟΤΙΚΗ ΕΝΟΤΗΤΑ ΕΛΛΗΣΠΟΝΤΟΥ | | | - | - | - |
| ΔΗΜΟΤΙΚΗ ΕΝΟΤΗΤΑ ΚΟΖΑΝΗΣ | - | - | 133 | 267 | 200 |
| ΔΗΜΟΤΙΚΗ ΕΝΟΤΗΤΑ ΕΛΙΜΕΙΑΣ | | | - | - | - |
| ΣΥΝΟΛΟ | - | - | 333 | 534 | 267 |

4.3.2. Ανάπτυξη δικτύου σε δήμους χωρίς δίκτυο

Πίνακας: Ανάπτυξη δικτύου Μέσης Πίεσης (μ.) ανά περιοχή σε δήμους χωρίς δίκτυο 2024 έως 2028

| ΔΗΜΟΣ/ΔΗΜΟΤΙΚΗ ΕΝΟΤΗΤΑ | Σύνδεση | Νέα ανά έτος | | | | | Προοδευτικά έως 2028 |
|-------------------------------------|--|--------------|------|------|------|------|----------------------|
| | | 2024 | 2025 | 2026 | 2027 | 2028 | |
| ΔΗΜΟΣ ΚΑΣΤΟΡΙΑΣ | | | | | | | |
| ΔΗΜΟΤΙΚΗ ΕΝΟΤΗΤΑ ΜΑΚΕΔΝΩΝ | Εικονικό Δίκτυο με Δεξαμενές αποθήκευσης LNG | 0 | 0 | 0 | 0 | 0 | 0 |
| ΔΗΜΟΣ ΦΛΩΡΙΝΑΣ | | | | | | | |
| ΔΗΜΟΤΙΚΗ ΕΝΟΤΗΤΑ ΜΕΛΙΤΗΣ | Από Μ/Ρ με σύνδεση στο δίκτυο Μ.Π. του Διαχειριστή | 0 | 0 | 0 | 0 | 0 | 0 |
| ΔΗΜΟΤΙΚΗ ΕΝΟΤΗΤΑ ΠΕΡΑΣΜΑΤΟΣ | Από Μ/Ρ με σύνδεση στο δίκτυο Μ.Π. του Διαχειριστή | 0 | 0 | 0 | 0 | 0 | 0 |
| ΔΗΜΟΣ ΑΜΥΝΤΑΙΟΥ | | | | | | | |
| ΔΗΜΟΤΙΚΗ ΕΝΟΤΗΤΑ ΑΜΥΝΤΑΙΟΥ | Από Μ/Ρ με σύνδεση στο δίκτυο Μ.Π. του Διαχειριστή | 0 | 0 | 0 | 0 | 0 | 0 |
| ΔΗΜΟΤΙΚΗ ΕΝΟΤΗΤΑ ΦΙΛΩΤΑ | Από Μ/Ρ με σύνδεση στο δίκτυο Μ.Π. του Διαχειριστή | 0 | 0 | 0 | 0 | 0 | 0 |
| ΔΗΜΟΣ ΕΟΡΔΑΙΑΣ | | | | | | | |
| ΔΗΜΟΤΙΚΗ ΕΝΟΤΗΤΑ ΠΤΟΛΕΜΑΪΔΑΣ | Από Μ/Ρ σημείο εξόδου του ΕΣΜΦΑ | 0 | 1 | 100 | 137 | 46 | 284 |
| ΔΗΜΟΣ ΚΟΖΑΝΗΣ | | | | | | | |
| ΔΗΜΟΤΙΚΗ ΕΝΟΤΗΤΑ ΔΗΜΗΤΡΙΟΥ ΥΨΗΛΑΝΤΗ | Από Μ/Ρ με σύνδεση στο δίκτυο Μ.Π. του Διαχειριστή | 0 | 0 | 0 | 0 | 0 | 0 |
| ΔΗΜΟΤΙΚΗ ΕΝΟΤΗΤΑ ΕΛΛΗΣΠΟΝΤΟΥ | Από Μ/Ρ με σύνδεση στο δίκτυο Μ.Π. του Διαχειριστή | 0 | 0 | 0 | 0 | 0 | 0 |
| ΔΗΜΟΤΙΚΗ ΕΝΟΤΗΤΑ ΚΟΖΑΝΗΣ | Από Μ/Ρ με σύνδεση στο δίκτυο Μ.Π. του Διαχειριστή | 0 | 0 | 68 | 137 | 136 | 341 |
| ΔΗΜΟΤΙΚΗ ΕΝΟΤΗΤΑ ΕΛΙΜΕΙΑΣ | Από Μ/Ρ με σύνδεση στο δίκτυο Μ.Π. του Διαχειριστή | 0 | 0 | 0 | 0 | 0 | 0 |
| ΣΥΝΟΛΟ | | 0 | 1 | 168 | 274 | 182 | 625 |

Πίνακας: Αριθμός αποσυμπιεστών ανά περιοχή σε δήμους χωρίς δίκτυο 2024 έως 2028

| ΠΕΡΙΟΧΗ | 2024 | 2025 | 2026 | 2027 | 2028 | Προοδευτικά έως 2028 |
|-------------------------------------|------|------|------|------|------|----------------------|
| ΔΗΜΟΣ ΚΑΣΤΟΡΙΑΣ | | | | | | |
| ΔΗΜΟΤΙΚΗ ΕΝΟΤΗΤΑ ΜΑΚΕΔΝΩΝ | - | - | - | - | - | - |
| ΔΗΜΟΣ ΦΛΩΡΙΝΑΣ | | | | | | |
| ΔΗΜΟΤΙΚΗ ΕΝΟΤΗΤΑ ΜΕΛΙΤΗΣ | - | - | - | - | - | - |
| ΔΗΜΟΤΙΚΗ ΕΝΟΤΗΤΑ ΠΕΡΑΣΜΑΤΟΣ | - | - | - | - | - | - |
| ΔΗΜΟΣ ΑΜΥΝΤΑΙΟΥ | | | | | | |
| ΔΗΜΟΤΙΚΗ ΕΝΟΤΗΤΑ ΑΜΥΝΤΑΙΟΥ | - | - | - | - | - | - |
| ΔΗΜΟΤΙΚΗ ΕΝΟΤΗΤΑ ΦΙΛΩΤΑ | - | - | - | - | - | - |
| ΔΗΜΟΣ ΕΟΡΔΑΙΑΣ | | | | | | |
| ΔΗΜΟΤΙΚΗ ΕΝΟΤΗΤΑ ΠΤΟΛΕΜΑΪΔΑΣ | - | - | - | - | - | - |
| ΔΗΜΟΣ ΚΟΖΑΝΗΣ | | | | | | |
| ΔΗΜΟΤΙΚΗ ΕΝΟΤΗΤΑ ΔΗΜΗΤΡΙΟΥ ΥΨΗΛΑΝΤΗ | - | - | - | - | - | - |
| ΔΗΜΟΤΙΚΗ ΕΝΟΤΗΤΑ ΕΛΛΗΣΠΟΝΤΟΥ | - | - | - | - | - | - |
| ΔΗΜΟΤΙΚΗ ΕΝΟΤΗΤΑ ΚΟΖΑΝΗΣ | - | - | - | - | - | - |
| ΔΗΜΟΤΙΚΗ ΕΝΟΤΗΤΑ ΕΛΙΜΕΙΑΣ | - | - | - | - | - | - |
| ΣΥΝΟΛΟ | - | - | - | - | - | - |

Πίνακας: Ανάπτυξη δικτύου Χαμηλής Πίεσης (μ.) ανά περιοχή σε δήμους χωρίς δίκτυο 2024 έως 2028

| ΔΗΜΟΣ/ΔΗΜΟΤΙΚΗ ΕΝΟΤΗΤΑ | Νέα ανά έτος | | | | | Προοδευτικά έως 2028 |
|-----------------------------|--------------|------|------|------|------|----------------------|
| | 2024 | 2025 | 2026 | 2027 | 2028 | |
| ΔΗΜΟΣ ΚΑΣΤΟΡΙΑΣ | | | | | | |
| ΔΗΜΟΤΙΚΗ ΕΝΟΤΗΤΑ ΜΑΚΕΔΝΩΝ | 0 | 0 | 0 | 0 | 0 | 0 |
| ΔΗΜΟΣ ΦΛΩΡΙΝΑΣ | | | | | | |
| ΔΗΜΟΤΙΚΗ ΕΝΟΤΗΤΑ ΜΕΛΙΤΗΣ | 0 | 0 | 0 | 0 | 0 | 0 |
| ΔΗΜΟΤΙΚΗ ΕΝΟΤΗΤΑ ΠΕΡΑΣΜΑΤΟΣ | 0 | 0 | 0 | 0 | 0 | 0 |
| ΔΗΜΟΣ ΑΜΥΝΤΑΙΟΥ | | | | | | |
| ΔΗΜΟΤΙΚΗ ΕΝΟΤΗΤΑ ΑΜΥΝΤΑΙΟΥ | 0 | 0 | 0 | 0 | 0 | 0 |
| ΔΗΜΟΤΙΚΗ ΕΝΟΤΗΤΑ ΦΙΛΩΤΑ | 0 | 0 | 0 | 0 | 0 | 0 |
| ΔΗΜΟΣ ΕΟΡΔΑΙΑΣ | | | | | | |

| ΔΗΜΟΣ/ΔΗΜΟΤΙΚΗ ΕΝΟΤΗΤΑ | Νέα ανά έτος | | | | | Προοδευτικά έως 2028 |
|-------------------------------------|--------------|------|--------|--------|------|----------------------|
| | 2024 | 2025 | 2026 | 2027 | 2028 | |
| ΔΗΜΟΤΙΚΗ ΕΝΟΤΗΤΑ ΠΤΟΛΕΜΑΪΔΑΣ | 0 | 0 | 13.000 | 0 | 0 | 13.000 |
| ΔΗΜΟΣ ΚΟΖΑΝΗΣ | | | | | | |
| ΔΗΜΟΤΙΚΗ ΕΝΟΤΗΤΑ ΔΗΜΗΤΡΙΟΥ ΥΨΗΛΑΝΤΗ | 0 | 0 | 0 | 0 | 0 | 0 |
| ΔΗΜΟΤΙΚΗ ΕΝΟΤΗΤΑ ΕΛΛΗΣΠΟΝΤΟΥ | 0 | 0 | 0 | 0 | 0 | 0 |
| ΔΗΜΟΤΙΚΗ ΕΝΟΤΗΤΑ ΚΟΖΑΝΗΣ | 0 | 0 | 0 | 37.000 | 0 | 37.000 |
| ΔΗΜΟΤΙΚΗ ΕΝΟΤΗΤΑ ΕΛΙΜΕΙΑΣ | 0 | 0 | 0 | 0 | 0 | 0 |
| ΣΥΝΟΛΟ | 0 | 0 | 13.000 | 37.000 | 0 | 50.000 |

4.3.3. Σχεδιαζόμενες επενδύσεις ανάπτυξης / σύνδεσης σε δήμους χωρίς δίκτυο

Πίνακας: Σχεδιαζόμενες επενδύσεις (€) ανάπτυξης / σύνδεσης ανά περιοχή σε δήμους χωρίς δίκτυο 2024 έως 2028

| ΔΗΜΟΣ/ΔΗΜΟΤΙΚΗ ΕΝΟΤΗΤΑ | Σύνδεση | Νέα ανά έτος | | | | | Προοδευτικά έως 2028 |
|-----------------------------|--|--------------|------|------|------|-----------|----------------------|
| | | 2024 | 2025 | 2026 | 2027 | 2028 | |
| ΔΗΜΟΣ ΚΑΣΤΟΡΙΑΣ | | | | | | | |
| ΔΗΜΟΤΙΚΗ ΕΝΟΤΗΤΑ ΜΑΚΕΔΝΩΝ | Εικονικό Δίκτυο με Δεξαμενές αποθήκευσης LNG | - | - | - | - | - | - |
| ΔΗΜΟΣ ΦΛΩΡΙΝΑΣ | | | | | | | |
| ΔΗΜΟΤΙΚΗ ΕΝΟΤΗΤΑ ΜΕΛΙΤΗΣ | Από Μ/Ρ με σύνδεση στο δίκτυο Μ.Π. του Διαχειριστή | - | - | - | - | - | - |
| ΔΗΜΟΤΙΚΗ ΕΝΟΤΗΤΑ ΠΕΡΑΣΜΑΤΟΣ | Από Μ/Ρ με σύνδεση στο δίκτυο Μ.Π. του Διαχειριστή | - | - | - | - | - | - |
| ΔΗΜΟΣ ΑΜΥΝΤΑΙΟΥ | | | | | | | |
| ΔΗΜΟΤΙΚΗ ΕΝΟΤΗΤΑ ΑΜΥΝΤΑΙΟΥ | Από Μ/Ρ με σύνδεση στο δίκτυο Μ.Π. του Διαχειριστή | - | - | - | - | 2.498.734 | 2.498.734 |
| ΔΗΜΟΤΙΚΗ ΕΝΟΤΗΤΑ ΦΙΛΩΤΑ | Από Μ/Ρ με σύνδεση στο δίκτυο Μ.Π. του Διαχειριστή | - | - | - | - | - | - |
| ΔΗΜΟΣ ΕΟΡΔΑΙΑΣ | | | | | | | |

| ΔΗΜΟΣ/ΔΗΜΟΤΙΚΗ ΕΝΟΤΗΤΑ | Σύνδεση | Νέα ανά έτος | | | | | Προοδευτικά έως 2028 |
|-------------------------------------|--|--------------|------------|-----------|-----------|-----------|----------------------|
| | | 2024 | 2025 | 2026 | 2027 | 2028 | |
| ΔΗΜΟΤΙΚΗ ΕΝΟΤΗΤΑ ΠΤΟΛΕΜΑΪΔΑΣ | Από Μ/Ρ σημείο εξόδου του ΕΣΜΦΑ | 650.195 | 8.695.181 | 1.356.307 | 298.004 | 73.386 | 11.073.073 |
| ΔΗΜΟΣ ΚΟΖΑΝΗΣ | | | | | | | |
| ΔΗΜΟΤΙΚΗ ΕΝΟΤΗΤΑ ΔΗΜΗΤΡΙΟΥ ΥΨΗΛΑΝΤΗ | Από Μ/Ρ με σύνδεση στο δίκτυο Μ.Π. του Διαχειριστή | - | - | - | - | - | - |
| ΔΗΜΟΤΙΚΗ ΕΝΟΤΗΤΑ ΕΛΛΗΣΠΟΝΤΟΥ | Από Μ/Ρ με σύνδεση στο δίκτυο Μ.Π. του Διαχειριστή | - | - | - | - | - | - |
| ΔΗΜΟΤΙΚΗ ΕΝΟΤΗΤΑ ΚΟΖΑΝΗΣ | Από Μ/Ρ με σύνδεση στο δίκτυο Μ.Π. του Διαχειριστή | - | 6.189.382 | 113.005 | 3.298.558 | 4.308.197 | 13.909.142 |
| ΔΗΜΟΤΙΚΗ ΕΝΟΤΗΤΑ ΕΛΙΜΕΙΑΣ | Από Μ/Ρ με σύνδεση στο δίκτυο Μ.Π. του Διαχειριστή | - | - | - | - | - | - |
| ΣΥΝΟΛΟ | | 650.195 | 14.884.563 | 1.469.313 | 3.596.561 | 6.880.317 | 27.480.949 |

4.3.4. Οικονομική αξιολόγηση έργων ανάπτυξης / σύνδεσης σε δήμους χωρίς δίκτυο

Πίνακας: Οικονομική αξιολόγηση έργων ανάπτυξης / σύνδεσης ανά δήμο χωρίς δίκτυο

| ΔΗΜΟΣ/ΔΗΜΟΤΙΚΗ ΕΝΟΤΗΤΑ | NPV | IRR | DPP |
|------------------------|---------------|-------|-----|
| ΔΗΜΟΣ ΑΜΥΝΤΑΙΟΥ | | | |
| ΔΗΜΟΣ ΕΟΡΔΑΙΑΣ | -7.701.445,52 | -7,9% | - |
| ΔΗΜΟΣ ΚΟΖΑΝΗΣ | -8.438.760,63 | -7,3% | - |

4.3.5. Δείκτες απόδοσης έργων ανάπτυξης σε δήμους χωρίς δίκτυο

Πίνακας: Δείκτες αξιολόγησης έργων ανάπτυξης / σύνδεσης ανά περιοχή σε δήμους χωρίς δίκτυο προοδευτικά για την περίοδο 2024 – 2028

| ΔΗΜΟΣ/ΔΗΜΟΤΙΚΗ ΕΝΟΤΗΤΑ | Επένδυση ανά νέο ενεργό πελάτη (€/πελάτη) | Νέοι ενεργοί πελάτες ανά μήκος νέου δικτύου (πελάτες/m) | Επένδυση ανά νέα κατανάλωση (€/MWh) | Νέα κατανάλωση ανά μήκος νέου δικτύου (MWh/m) |
|-------------------------------------|---|---|-------------------------------------|---|
| ΔΗΜΟΣ ΚΑΣΤΟΡΙΑΣ | | | | |
| ΔΗΜΟΤΙΚΗ ΕΝΟΤΗΤΑ ΜΑΚΕΔΝΩΝ | - | - | - | - |
| ΔΗΜΟΣ ΦΛΩΡΙΝΑΣ | | | | |
| ΔΗΜΟΤΙΚΗ ΕΝΟΤΗΤΑ ΜΕΛΙΤΗΣ | - | - | -- | - |
| ΔΗΜΟΤΙΚΗ ΕΝΟΤΗΤΑ ΠΕΡΑΣΜΑΤΟΣ | - | - | - | - |
| ΔΗΜΟΣ ΑΜΥΝΤΑΙΟΥ | | | | |
| ΔΗΜΟΤΙΚΗ ΕΝΟΤΗΤΑ ΑΜΥΝΤΑΙΟΥ | - | - | - | - |
| ΔΗΜΟΤΙΚΗ ΕΝΟΤΗΤΑ ΦΙΛΩΤΑ | - | - | - | - |
| ΔΗΜΟΣ ΕΟΡΔΑΙΑΣ | | | | |
| ΔΗΜΟΤΙΚΗ ΕΝΟΤΗΤΑ ΠΤΟΛΕΜΑΪΔΑΣ | 27.683 | 0,031 | 657,421 | 1,296 |
| ΔΗΜΟΣ ΚΟΖΑΝΗΣ | | | | |
| ΔΗΜΟΤΙΚΗ ΕΝΟΤΗΤΑ ΔΗΜΗΤΡΙΟΥ ΥΨΗΛΑΝΤΗ | - | - | - | - |
| ΔΗΜΟΤΙΚΗ ΕΝΟΤΗΤΑ ΕΛΛΗΣΠΟΝΤΟΥ | - | - | - | - |
| ΔΗΜΟΤΙΚΗ ΕΝΟΤΗΤΑ ΚΟΖΑΝΗΣ | 31.117 | 0,012 | 863,300 | 0,435 |
| ΔΗΜΟΤΙΚΗ ΕΝΟΤΗΤΑ ΕΛΙΜΕΙΑΣ | - | | | |

4.4. Έργα ασφάλειας και ενίσχυσης δικτύου

Τα προβλεπόμενα έργα αποσκοπούν στην αποτελεσματική διαχείριση και λειτουργία των δικτύων, καθώς είναι ουσιώδη για τη διασφάλιση της αξιοπιστίας και της απρόσκοπτης λειτουργίας τους. Μέσω αυτών των πρωτοβουλιών, διασφαλίζεται συνεχής υποστήριξη των υποδομών και των πελατών Φυσικού Αερίου. Τα προβλεπόμενα έργα περιλαμβάνουν την έρευνα και αντιμετώπιση πιθανών διαρροών, τη διαχείριση ή και εγκατάσταση συστημάτων έγχυσης οσμητικού υλικού στα δίκτυα και παρεμβάσεις αναδόχων για την αντιμετώπιση

δυσλειτουργιών. Αυτά τα έργα αποτελούν κρίσιμο παράγοντα για την ασφαλή και συνεχή λειτουργία των δικτύων.

Παράλληλα, η Enaion EDA επενδύει στην ενίσχυση της ασφάλειας των δικτύων

- μέσω μιας πιο αποτελεσματικής προγραμματισμένης έρευνας διαρροών,
- και την πιο αποφασιστική υποστήριξη της πορείας προς την απανθρακοποίηση του του τομέα διανομής αερίου μέσω της μέτρησης και συνεπώς μείωσης των διαφυγόντων εκπομπών, σύμφωνα με τους στόχους που έχει θέσει η ΕΕ.

Η Enaion EDA παρουσίασε την καινοτόμο τεχνολογία PICARRO το 2023. Για αυτό το λόγο και για πρώτη φορά στην Ελλάδα, το 2023 η δραστηριότητα ανίχνευσης διαρροών του δικτυού διενεργήθηκε για το 120% του συνολικού δικτύου αερίου, ξεπερνώντας τη σχετική τεχνική απαίτηση κανονισμού να καλύπτει το 100% εντός δύο ετών. Αυτό επιτεύχθηκε χρησιμοποιώντας την παγκοσμίως προηγμένη τεχνολογία Picarro για την ανίχνευση εκπομπών αερίου. Το σύστημα χρησιμοποιεί μια συσκευή ανίχνευσης διαρροών αερίου που τοποθετείται σε ένα όχημα και χρησιμοποιεί την τεχνολογία CRDS (Cavity Ring-Down Spectroscopy) που βρίσκεται στην κορυφή της τεχνολογίας. Αυτή η τεχνολογία διαθέτει εξαιρετικά υψηλή ευαισθησία ανίχνευσης, μετρώντας σε μέρη ανά δισεκατομμύριο σε σύγκριση με τα παραδοσιακά μέρη ανά εκατομμύριο. Προσφέρει επίσης εκτεταμένο εύρος ανίχνευσης 150 έως 200 μέτρων σε μήκος και 5-8 μέτρα σε ύψος, σημαντικά ευρύτερο από το εύρος μήκους 5-8 μέτρων και ύψους 1-2 μέτρων των συμβατικών μεθόδων ανίχνευσης. Επιπλέον, ενσωματώνει δεδομένα ταχύτητας και διεύθυνσης του ανέμου για να εντοπίσει γρήγορα και με ασύγκριτη ακρίβεια τη θέση και την ένταση της διαρροής. Η προηγμένη τεχνολογία ανίχνευσης διαρροών αερίου της Picarro βελτιώνει σημαντικά την ασφάλεια του δικτύου παρέχοντας μια περιεκτική και ακριβή αξιολόγηση της ακεραιότητας της υποδομής αερίου. Η τεχνολογία CRDS, με την ανώτερη ευαισθησία και το εύρος της, επιτρέπει την πρώιμη ανίχνευση διαρροών που διαφορετικά θα παρέμεναν απαρατήρητες με τις παραδοσιακές μεθόδους. Αυτή η προληπτική προσέγγιση στον εντοπισμό διαρροών δεν μειώνει μόνο τον κίνδυνο περιστατικών που σχετίζονται με το αέριο,

αλλά εξασφαλίζει επίσης την ασφάλεια της κοινότητας και του περιβάλλοντος. Εντοπίζοντας διαρροές με τέτοια ακρίβεια και ταχύτητα, η τεχνολογία της Picarro επιτρέπει την έγκαιρη επισκευή, μειώνοντας το δυναμικό για επικίνδυνα γεγονότα και συμβάλλοντας στη συνολική αξιοπιστία και ασφάλεια του δικτύου αερίου. Επιπλέον, η ενσωμάτωση δεδομένων ανέμου βελτιώνει περαιτέρω τη διαδικασία εντοπισμού, διασφαλίζοντας ότι ακόμη και σε αντίξοες καιρικές συνθήκες, το σύστημα μπορεί να εντοπίσει και να αξιολογήσει με ακρίβεια τη σοβαρότητα των διαρροών, διατηρώντας τα υψηλότερα πρότυπα ασφάλειας και λειτουργικής αριστείας.

Προβλέποντας το μέλλον:

- Για το 2024, έχει τεθεί στόχος να επιτευχθεί κάλυψη του δικτύου κατά 150%, επεκτείνοντας περαιτέρω την εμβέλεια αυτής της καινοτόμου τεχνολογίας. Μέχρι το 2025, η φιλοδοξία είναι να διπλασιαστεί η τρέχουσα κάλυψη, φτάνοντας σε ένα πρωτοφανές ποσοστό κάλυψης 200%.
- Σηματοδοτώντας ένα ορόσημο το 2024, η Enaion θα συμμετάσχει με υπερηφάνεια στην Πρωτοβουλία Oil and Gas Methane Partnership (OGMP) 2.0, μια πολυμερή πρωτοβουλία που ενώνει εταιρείες πετρελαίου και αερίου, διεθνείς οργανισμούς, κυβερνήσεις και ΜΚΟ. Ο κύριος στόχος της OGMP 2.0 είναι να βελτιώσει την ακρίβεια και τη διαφάνεια της αναφοράς εκπομπών μεθανίου, που είναι κρίσιμη για την αποτελεσματική μετρίαση του μεθανίου στον τομέα πετρελαίου και αερίου. Συμμετέχοντας στην OGMP 2.0, η Enaion θα είναι μέρος μιας συλλογικής προσπάθειας για τη συστηματική αντιμετώπιση των εκπομπών μεθανίου, επιδεικνύοντας την αφοσίωσή της στην περιβαλλοντική ευθύνη και ένα βιώσιμο μέλλον.

| | 2024 | 2025 | 2026 | 2027 | 2028 | 2024 - 2028 |
|--------------------------------------|---------|--------|--------|--------|--------|-------------|
| Έργα ασφάλειας και ενίσχυσης δικτύου | 111.462 | 82.501 | 89.233 | 94.433 | 98.168 | 475.797 |

4.5. Έργα ψηφιοποίησης

4.5.1. Επενδύσεις ψηφιοποίησης δικτύου και νέες τεχνολογίες

Προκειμένου να διατεθεί στην ελληνική αγορά μια υπερσύγχρονη υποδομή, πλήρως ψηφιοποιημένη και αποδοτική τόσο από ενεργειακή όσο και από λειτουργική άποψη, με στόχο την προώθηση της εξέλιξής της και ως στρατηγικό κίνητρο για την παραγωγή ανανεώσιμων αερίων όπως βιομεθάνιο και υδρογόνο, η Enaion EDA ξεκίνησε την ψηφιακή αναβάθμιση του δικτύου με βάση:

- της σύγκλισης των υφιστάμενων SCADA (Supervisory Control And Data Acquisition) το 2024 σε ένα ενιαίο κοινόχρηστο SCADA προσβάσιμο από τα Control Rooms του νέου Ομίλου, επιτρέποντας την παρακολούθηση του δικτύου σε πραγματικό χρόνο, διασφαλίζοντας τη μέγιστη δυνατή ταχύτητα επέμβασης και αποτρέποντας τυχόν δυσλειτουργίες ή βλάβες· ξεκινώντας από το 2025, εξετάζεται επίσης το κόστος για την ανάπτυξη και την υιοθέτηση μιας νέας πλατφόρμας IOT , που ονομάζεται DANA, που θα γεφυρώσει το SCADA με το Γεωγραφικό Σύστημα Πληροφοριών (GIS) για την οπτικοποίηση και ανάλυση του δικτύου διανομής από τοπογραφική άποψη, εμφανίζοντάς το σε χαρτογραφική εκπροσώπηση της επικράτειας. Η ενοποίηση των δύο τομέων, του SCADA και του GIS, θα προσφέρει σημαντικά οφέλη όσον αφορά τη βελτιστοποίηση της επιχειρησιακής διαχείρισης και τον εξορθολογισμό των διαδικασιών, οδηγώντας σε μείωση του λειτουργικού κόστους.
- της τυποποίησης των αισθητήρων πεδίου και της υποδομής τηλεπικοινωνιακών δικτύων μεταξύ κέντρου-πεδίου (μέσω ειδικών και προηγμένων απομακρυσμένων τερματικών μονάδων (RTUs)), με στόχο την εισαγωγή – με την εφαρμογή απομακρυσμένων και τοπικών ελεγκτών λογικής – βελτίωσης της λειτουργικής και ενεργειακής απόδοσης των πάγιων περιουσιακών στοιχείων.
- της εισαγωγής νέων μεθοδολογιών διαχείρισης ακεραιότητας πάγιων περιουσιακών στοιχείων για τη βελτίωση της Καθοδικής Προστασίας που

εφαρμόζεται στους χαλύβδινους αγωγούς και την προετοιμασία ετοιμότητας του δικτύου για μελλοντική εισαγωγή μειγμάτων υδρογόνου και φυσικού αερίου.

Η ψηφιακή αναβάθμιση θα μας επιτρέψει να επιτύχουμε έναν τριπλό στόχο:

- βελτιστοποίηση των επενδύσεων για την ενεργειακή μετάβαση·
- διευκόλυνση ενός ποιοτικού άλματος στα συστήματα ασφάλειας και ελέγχου στο δίκτυο·
- μείωση του κόστους συντήρησης μέσω μιας βασικής κατανόησης της προγνωστικής συντήρησης (χάρη στην εισαγωγή νέων συσκευών και αισθητήρων).

Όλα τα χαρακτηριστικά είναι αδύνατον να τα εγγυηθεί η ταυτόχρονη παρουσία των παλαιών συστημάτων τηλεχειρισμού που κληρονόμησε η ΕΝΑΟΝ.

Στο πλαίσιο του Προγράμματος Ανάπτυξης 2024-2028, έχει εξεταστεί κόστος για την ανάληψη της υπηρεσίας οσμής από τον ΔΕΣΦΑ μόνο για το έτος 2024, μέσω μιας Μελέτης Σκοπιμότητας για τον αναλυτικό καθορισμό Σχεδίου Σταδιακής Κατάργησης από τον ΔΕΣΦΑ που θα υποβληθεί στη ΡΑΕ στο επόμενο ΑΠ 2025/2029.

Στους πίνακες που ακολουθούν, παρουσιάζεται μια λεπτομερής περιγραφή του κόστους ψηφιοποίησης και νέων τεχνολογιών.

| ΚΑΤΗΓΟΡΙΑ | 2024 | 2025 | 2026 | 2027 | 2028 | 2024-2028 |
|--|---------|---------|--------|--------|--------|-----------|
| Ψηφιοποίηση, νέες τεχνολογίες και ακεραιότητα περιουσιακών στοιχείων, εκ των οποίων: | 103.000 | 353.000 | 98.000 | 58.000 | 43.000 | 655.000 |
| Τυποποίηση των αισθητήρων πεδίου και της υποδομής τηλεπικοινωνιακών δικτύων μεταξύ κέντρου-πεδίου | 81.000 | 310.000 | 55.000 | 15.000 | 0 | 461.000 |
| Μελέτη σκοπιμότητας ανάληψης υπηρεσιών όσμησης | 0 | 0 | 0 | 0 | 0 | 0 |
| Ακεραιότητα πάγιων περιουσιακών στοιχείων (αναβάθμιση μείγματος καθοδικής προστασίας και ετοιμότητας H ₂ /NG) | 22.000 | 43.000 | 43.000 | 43.000 | 43.000 | 194.000 |
| Ψηφιοποίηση λειτουργικών διαδικασιών | 18.500 | 1.500 | 1.000 | 500 | 500 | 22.000 |
| Τεχνολογικοί σταθμοί απομακρυσμένου ελέγχου | 6.000 | 500 | 500 | 0 | 0 | 7.000 |
| Επενδύσεις ψηφιοποίησης δικτύου | 127.500 | 355.000 | 99.500 | 58.500 | 43.500 | 684.000 |

4.5.2. Επενδύσεις Ψηφιοποίησης μετρητών

Η Enaion EDA εγκαθιστά ήδη έξυπνα συστήματα μέτρησης σε κάθε νέο Σημείο Παράδοσης, διασφαλίζοντας την ακρίβεια και την αμεσότητα των μετρήσεων καθώς και την απομακρυσμένη παρακολούθηση και έλεγχο των κρίσιμων λειτουργιών του μετρητή.

Στις συνολικές επενδύσεις ψηφιοποίησης μετρητών περιλαμβάνονται και οι αντικαταστάσεις μετρητικών διατάξεων PTZ και λοιπού εξοπλισμού ευφυών συστημάτων μέτρησης λόγω φθοράς ή κλοπών αερίου.

| | 2024 | 2025 | 2026 | 2027 | 2028 | Σύνολο 2024-2028 |
|---|-----------|-----------|-----------|-----------|-----------|---------------------|
| € | 24.288,66 | 52.924,43 | 53.021,17 | 49.574,14 | 47.438,76 | 227.247,16 |

4.6. Έργα εξοικονόμησης ενέργειας

Πίνακας: Σχεδιαζόμενες επενδύσεις εξοικονόμησης 2024 έως 2028

| | 2024 | 2025 | 2026 | 2027 | 2028 | 2024 - 2028 |
|------------------------------|--------|--------|-------|-------|-------|-------------|
| Έργα εξοικονόμησης ενέργειας | 36.857 | 12.643 | 9.643 | 8.571 | 8.571 | 76.286 |

Οι επενδύσεις εξοικονόμησης ενέργειας στα κτίρια της εταιρίας περιλαμβάνουν ως επί το πλείστον αντικατάσταση/βελτίωση του εξοπλισμού ψύξης θέρμανσης ώστε να καταστεί ενεργειακά πιο αποδοτικός, βελτίωση/αντικατάσταση φωτιστικών σωμάτων και βελτίωση των συστημάτων μέτρησης και ελέγχου ενέργειας για την καταγραφή και παρακολούθηση της κατανάλωσης.

Η αναβάθμιση και ο εκσυγχρονισμός των επενδύσεων αποτελούν κρίσιμα βήματα για τη διασφάλιση της απρόσκοπτης λειτουργίας της εταιρείας. Στο πλαίσιο αυτό, οι πρόσθετες επενδύσεις περιλαμβάνουν μια ποικιλία απαραίτητων και επιτακτικών αναβαθμίσεων που είναι αναγκαίες για τη συνεχή προώθηση των λειτουργιών. Οι πρόσθετες επενδύσεις περιλαμβάνουν απαραίτητες επενδύσεις

για την εύρυθμη λειτουργία της εταιρείας και συγκεκριμένα την υποστήριξη των πληροφοριακών συστημάτων και εξοπλισμού, των εγκαταστάσεων, του στόλου αυτοκινήτων, και των μισθωμάτων αυτής.

Κατά πρώτον, η ενίσχυση των πληροφοριακών συστημάτων και του εξοπλισμού αποτελεί προτεραιότητα, καθώς αυτά αποτελούν τη βάση για την αποτελεσματική λειτουργία και διαχείριση των διαδικασιών της εταιρείας. Η αναβάθμιση του υλικού και του λογισμικού μας εξασφαλίζει τη συνέχεια της ροής εργασίας και την ενίσχυση της ασφάλειας των δεδομένων.

Δεύτερον, η αναβάθμιση των εγκαταστάσεων και του στόλου των οχημάτων είναι απαραίτητη για τη διασφάλιση της αποτελεσματικής λειτουργίας και τη βελτίωση των συνθηκών εργασίας του προσωπικού μας, ενώ θα υλοποιηθούν πρόσθετες επενδύσεις για την ανάπτυξη νέων τεχνικών βάσεων οι οποίες κρίνονται απαραίτητες για την αποτελεσματική και απρόσκοπτη λειτουργία των δικτύων και την κάλυψη όλων των περιοχών διανομής.

Τέλος, περιλαμβάνονται οι επενδύσεις σε δικαιώματα χρήσης κτιρίων, οχημάτων και πληροφορικής, απαραίτητα για την εύρυθμη λειτουργία της εταιρείας.

Πίνακας: Σχεδιαζόμενες πρόσθετες επενδύσεις 2024 έως 2024

| ΚΑΤΗΓΟΡΙΑ | 2024 | 2025 | 2026 | 2027 | 2028 | Προοδευτικά έως 2028 |
|---|----------------|----------------|----------------|----------------|----------------|----------------------|
| Συστήματα και εξοπλισμός μηχανογράφησης | 221.683 | 217.999 | 105.756 | 134.953 | 97.767 | 778.158 |
| Κτίρια | 203.351 | 71.643 | 54.643 | 48.571 | 48.571 | 426.780 |
| Αυτοκίνητα | 15.506 | 14.286 | 2.857 | 2.857 | 2.857 | 38.363 |
| Δικαιώματα χρήσης | 50.929 | 189.388 | 60.689 | 12.797 | 48.520 | 362.323 |
| ΣΥΝΟΛΟ | 491.469 | 493.316 | 223.944 | 199.179 | 197.716 | 1.605.624 |

5. Επίπτωση Προγράμματος Ανάπτυξης στη μέση χρέωση δικτύου διανομής

Η επίπτωση του Προγράμματος Ανάπτυξης παρουσιάζεται στο σχετικό φύλλο “Επίπτωση στη μέση χρέωση” του συνοδευτικού αρχείου excel.

Στο πλαίσιο της αγοράς φυσικού αερίου της Ελλάδας, η οποία σε πολλές περιοχές εξακολουθεί να εξελίσσεται και δεν έχει ακόμα ωριμάσει, απαιτούνται σημαντικές επενδύσεις για την ενίσχυση της διείσδυσης και την παροχή σύγχρονων, ψηφιοποιημένων υπηρεσιών σε ένα ασφαλές και αξιόπιστο δίκτυο.

Ενώ οι βραχυπρόθεσμες επιπτώσεις στα μέσα κατανομής σε ορισμένες περιοχές μπορεί να φαίνονται ανησυχητικές, είναι ζωτικό να τονιστούν οι μεσοπρόθεσμες και μακροπρόθεσμες επιπτώσεις για ολόκληρη τη χώρα. Μέσω των επενδύσεων που περιλαμβάνονται στο Πρόγραμμα Ανάπτυξης, η εταιρεία στοχεύει στη βελτίωση της προσβασιμότητας στο φυσικό αέριο, ακόμα και σε απομακρυσμένες περιοχές, και στην ενίσχυση των αξιόπιστων και ασφαλών υποδομών της. Αυτές οι επενδύσεις είναι ουσιώδους σημασίας για την προώθηση της ανάπτυξης της αγοράς, την αύξηση της ενεργειακής αποδοτικότητας και, τελικά, την παροχή μεγαλύτερης αξίας στους καταναλωτές.

Συνεπώς, ενώ αναγνωρίζονται οι προσωρινές προκλήσεις, είναι απαραίτητο να αναγνωριστεί ταυτόχρονα και η στρατηγική σημασία αυτών των επενδύσεων για την κατασκευή μιας βιώσιμης και ανθεκτικής αγοράς φυσικού αερίου στην Ελλάδα. Οι σχεδιαζόμενες υποδομές θα συμβάλουν σε ένα πιο βιώσιμο μέλλον, δίνοντας σύντομα τη δυνατότητα έκχυσης βιοαερίου στα δίκτυα, αντιμετωπίζοντας τις περιβαλλοντικές ανησυχίες αλλά και συμμορφώνοντας με την παγκόσμια προσπάθεια για τη μείωση των επιπτώσεων της κλιματικής αλλαγής. Με την προώθηση συνεργειών μεταξύ διαφόρων τομέων (φυσικού αερίου, γεωργίας, διαχείρισης απορριμμάτων κ.ο.κ.), η Ελλάδα μπορεί να δημιουργήσει μια συνολική και βιώσιμη προσέγγιση στην ενέργεια που να συμβαδίζει τόσο με την οικονομική ανάπτυξη όσο και με την περιβαλλοντική προστασία.

6. Δείκτες απόδοσης Προγράμματος Ανάπτυξης

Πίνακας: Δείκτες αξιολόγησης Προγράμματος Ανάπτυξης

| ΚΑΤΗΓΟΡΙΑ | ΔΕΙΚΤΗΣ | 2024 | 2025 | 2026 | 2027 | 2028 | Σύνολο Προγράμματος Ανάπτυξης 2024 - 2028 |
|---|-------------|----------|-----------|----------|----------|-----------|---|
| Βαθμός διείσδυσης αερίου | % | 18% | 26% | 37% | 41% | 42% | |
| Βαθμός κάλυψης δικτύου Χ.Π. | % | 35% | 39% | 44% | 52% | 54% | |
| Βαθμός σύνδεσης κτιρίων | % | 31% | 25% | 36% | 41% | 41% | |
| Συνολική διανεμηθείσα ποσότητα αερίου ανά συνολικό μήκος δικτύου Χ.Π. | MWh/m | 0,11 | 0,64 | 1,29 | 1,63 | 1,81 | |
| Ενεργές συνδέσεις ανά συνολικό μήκος δικτύου Χ.Π. | Συνδέσεις/m | 0,01 | 0,02 | 0,03 | 0,03 | 0,04 | |
| Επένδυση ανά νέο ενεργό τελικό πελάτη | €/πελάτη | 2.991,09 | 6.177,72 | 1.694,01 | 4.008,91 | 9.773,54 | 3.879,50 |
| Επένδυση ανά νέα κατανάλωση* | €/MWh | 836,54 | 177,92 | 26,59 | 14,66 | 19,84 | 46,28 |
| Επένδυση ανά νέα ενεργή σύνδεση | €/σύνδεση | 6.167,14 | 10.978,01 | 2.521,14 | 5.818,10 | 10.697,29 | 6.456,00 |
| Νέοι ενεργοί πελάτες ανά μήκος νέου δικτύου | Πελάτες/m | 0,07 | 0,16 | 0,2 | 0,04 | 0,09 | 0,09 |
| Νέες συνδέσεις ανά μήκος νέου δικτύου | Συνδέσεις/m | 0,03 | 0,09 | 0,13 | 0,03 | 0,09 | 0,05 |
| Νέα κατανάλωση* ανά μήκος νέου δικτύου | MWh/m | 0,24 | 5,45 | 12,69 | 10,43 | 46,2 | 7,58 |

Παράρτημα 1: Μεθοδολογία υπολογισμού ζήτησης

Η Περιφέρεια Δυτικής Μακεδονίας δεν διαθέτει απολογιστικά στοιχεία κατανάλωσης προς αξιοποίηση για τον υπολογισμό της ζήτησης, ειδικά για οικιακούς καταναλωτές. Προκειμένου να προσδιοριστούν οι στόχοι που αφορούν, στο πλήθος, στην εξέλιξη και στο μείγμα του πελατολογίου μιας προτεινόμενης περιοχής, ο Διαχειριστής μελετά και αξιολογεί ένα σύνολο πληροφοριών που αφορούν σε δημογραφικά, κτηριακά, εμπορικά και γεωγραφικά δεδομένα της υπό εξέταση περιοχής. Τα δεδομένα αυτά αναζητούνται σε διαφορετικές πηγές όπως ενδεικτικά η Ελληνική Στατιστική Υπηρεσία, οι Δήμοι, οι Περιφέρειες, οι αρχικές μελέτες βασικού σχεδιασμού και τυχόν άλλες μελέτες που έχουν υλοποιηθεί, ενώ ενισχύονται από εμπορικά στοιχεία που διατίθενται από την Εμπορική Διεύθυνση, σε συνδυασμό με έρευνες γραφείου με χρήση γεωγραφικών ψηφιακών υποβάθρων καθώς και σχετικές αυτοψίες για τις περιοχές ενδιαφέροντος. Αξιοποιώντας τις ανωτέρω πληροφορίες, έχοντας αρχικώς εκτιμήσει το μήκος του συνολικού οδικού δικτύου αξιολογούνται και αναλύονται τα διαθέσιμα δεδομένα σε συνδυασμό με τα στατιστικά πολεοδομικά δεδομένα, προκειμένου να διαμορφωθεί ικανή εικόνα για το πλήθος και το μείγμα του δυνητικού πελατολογίου στο μελετημένο δίκτυο. Αξιολογούνται επίσης, τυχόν διαθέσιμες πληροφορίες που συνδέονται με ήδη εκφρασμένες εκδηλώσεις ενδιαφέροντος και πραγματοποιούνται δια ζώσης επισκέψεις για συγκεκριμένες κατηγορίες πελατών (κατά βάσει για μεγάλους βιομηχανικούς, εμπορικούς ή ειδικούς πελάτες). Ως εκ τούτου, προσδιορίζεται το πλήθος του δυνητικού πελατολογίου ανά κατηγορία κατανάλωσης. Ειδικότερα για τις περιοχές που έχουν ήδη λάβει έγκριση ένταξης στο προηγούμενο προγράμματα ανάπτυξης (ΠΑ 2023-2027), ο προσδιορισμός του πλήθους και του μίγματος των δυνητικών πελατών του νέου προγράμματος 2024-2028, είναι άρρηκτα συνδεδεμένος με τους ήδη προσδιορισμένους στο Πρόγραμμα Ανάπτυξης 2023-2027 στόχους. Για τους Εμπορικούς καταναλωτές, η μέση κατανάλωση βασίζεται σε ιστορικά δεδομένα καταναλώσεων των τελευταίων τριών ετών από άλλες Περιφέρειες, ενώ για τους Βιομηχανικούς καταναλωτές σε ιστορικά δεδομένα των τελευταίων δύο ετών.